



Valsts kase

---

Smilšu iela 1, Rīga, LV-1919, tālr. 67094222, fakss 67094220, e-pasts kase@kase.gov.lv, www.kase.gov.lv

APSTIPRINU  
Valsts kases pārvaldnieks  
K.Āboliņš

---

Rīgā 25.09.2017.

**VADLĪNIJAS**  
Rīgā

---

25.09.2017.

Nr. 92

---

**Valsts kases maksājumu datu apmaiņas formāta apraksts  
datu apmaiņai ar ISO 2002 XML ziņojumiem "klients – banka“ un “banka – klients" posmā  
PAIN.001  
PAIN.002**

## Saturs

Vadlīniju izmaiņu vēsture .....	3
Ievads.....	6
Ziņojumu satura apraksts .....	7
XML ziņojumos aizvietojamie simboli .....	8
Klienta kredīta pārveduma ierosināšanas ziņojums pain.001.001.03 .....	9
Specifiskas informācijas ievadīšana .....	30
AMK koda norādīšana.....	30
Budžetu klasifikācijas koda norādīšana (EKK).....	31
Saņēmēja INN, KIO, UNN vai KPP koda norādīšana.....	32
Valūtas operācijas koda (VO) norādīšana.....	32
Budžeta klasifikācijas koda (KBK) norādīšana.....	32
Maksājumi uz citām valstīm, kas uztur noteiktus iekšzemes banku identifikatorus.....	32
Saņēmēja bankas koda – ABA norādīšana.....	33
Saņēmēja bankas koda – BIK norādīšana .....	33
Saņēmēja bankas korespondējošā konta norādīšana .....	34
Korespondentbankas un korespondentbankas konta numura norādīšana .....	34
Maksājumu datnes paraugs.....	36
Klienta maksājumu statusa ziņojums pain.002.001.03 .....	56
Statusa ziņojuma sagatavošanas procesa shēma un izmantotie statusa kodi .....	60
Noslēguma jautājumi.....	62

## Vadlīniju izmaiņu vēsture

Versija	Izmaiņu apraksts	Datums
1.0	Veikta Latvijas Komerčbanku asociācijas apstiprināto vadlīniju adaptācija atbilstoši Valsts kases vajadzībām	19.08.2015.
2.0	Mainīts ziņojumu satura apraksts. Sadaļa „ Maksājumos atļautie simboli” pārdēvēta par „Maksājumos atļauto simbolu rakstzīmju kopa” kā arī veiktas izmaiņas rakstzīmju kopas atļaujošo simbolu sarakstā. Pievienots atļautais simbols ‘/’	09.06.2016.
	Ziņojumu satura aprakstā „XML ziņojumos aizvietojamie simboli” dzēsts speciālais simbols ‘&’ un tā aizvietojošais objekts ‘&amp;’	
	Pain.001.001.03 ziņojumā papildināts elementa 1.2 CreationDateTime <CreDtTm> pieļaujamo formātu apraksts ar šādiem formātiem: YYYY-MM-DDThh:mm:ss.sssZ YYYY-MM-DDThh:mm:ss.sss+/-hh:mm	
	Pain.001.001.03 ziņojumā labots elementu 2.4 NumberOfTransactions<NbOfTxs> un 2.5 ControlSum <CtrlSum> kolonnā „Mult” nosacījums no [1..1] uz [0..1].	
	Pain.001.001.03 ziņojumā blokā 2.23 UltimateDebitor <UltmtDbtr> veiktas šādas izmaiņas: <ul style="list-style-type: none"> <li>- elementam 9.1.1 PostalAddress &lt;PstlAdr&gt; pievienots lietojuma apraksts „<b>Blokā norādītie dati netiek nodoti banka – banka posmā</b>”.</li> <li>- elements 9.1.27 Other &lt;Othr&gt; papildināts ar ievadāmās informācijas aprakstu „Ja vienlaicīgi ir aizpildīts bloks 9.1.22 un 9.1.27, tad banka – banka posmā tiks nodota tikai 9.1.27 bloka vērtība”.</li> </ul>	
	Pain.001.001.03 ziņojumā precizēts elementā 2.29 InstructionIdentification <InstrId> ievadāmās informācijas apraksts un pievienots lietojuma apraksts „ <b>Elementā norādītie dati netiek nodoti banka – banka posmā</b> ”.	
	Pain.001.001.03 ziņojumā precizēts elementā 2.30 End-To-EndIdentification <EndToEndId> ievadāmās informācijas apraksts.	
	Pain.001.001.03 ziņojumā blokā 2.70 UltimateDebitor <UltmtDbtr> veiktas šādas izmaiņas: <ul style="list-style-type: none"> <li>- elementam 9.1.1 PostalAddress &lt;PstlAdr&gt; pievienots lietojuma apraksts „<b>Blokā norādītie dati netiek nodoti banka – banka posmā</b>”.</li> <li>- elements 9.1.27 Other &lt;Othr&gt; papildināta ar elementā ievadāmās informācijas aprakstu „Ja vienlaicīgi ir aizpildīts bloks 9.1.22 un 9.1.27, tad banka – banka posmā tiks nodota tikai 9.1.27 bloka vērtība”.</li> </ul>	
	Pain.001.001.03 ziņojuma blokam 2.79 Creditor <Cdtr> veiktas šādas izmaiņas: <ul style="list-style-type: none"> <li>- elementam 9.1.0 Name &lt;Nm&gt; koriģēts ievadāmās informācijas apraksts uz „Ja elementā 2.43 kā maksājuma valūta norādīta vērtība USD vai BYR, tad elementa atļautais garums ir 35 zīmes, SEPA 70 zīmes, citos gadījumos atļautais garums ir</li> </ul>	

	<p>105 zīmes. Var saturēt visus atļautos simbolus. <b>OBLIGĀTI aizpildāms SEPA, Iekšzemes un Ārvalstu maksājumā.</b></p> <ul style="list-style-type: none"> <li>- elementam 9.1.1 PostalAddress &lt;PstlAdr&gt; pievienots lietojuma apraksts „Bloku drīkst aizpildīt tikai SEPA un maksājumiem BYR un USD valūtā.”</li> <li>- elementam 9.1.27 Other &lt;Othr&gt; pievienots ievadāmās informācijas apraksts „Ja vienlaicīgi ir aizpildīts bloks 9.1.22 un 9.1.27, tad banka – banka posmā tiks nodota tikai 9.1.27 bloka vērtība”.</li> </ul>	
	<p>Pain.001.001.03 ziņojuma blokā 2.81 UltimateCreditor &lt;UltmtCdtr&gt; veiktas šādas izmaiņas:</p> <ul style="list-style-type: none"> <li>- elementam 9.1.27 Other &lt;Othr&gt; pievienots ievadāmās informācijas apraksts „Ja vienlaicīgi ir aizpildīts bloks 9.1.22 un 9.1.27, tad banka – banka posmā tiks nodota tikai 9.1.27 bloka vērtība”.</li> <li>- elementam 9.1.33 CountryOfResidence &lt;CtryOfRes&gt; pievienots lietojuma apraksts „<b>Elementā norādītie dati netiek nodoti banka – banka posmā</b>”.</li> </ul>	
	<p>Pain.001.001.03 ziņojuma blokā 2.89 RegulatoryReporting &lt;RgltryRptg&gt; veiktas šādas izmaiņas:</p> <ul style="list-style-type: none"> <li>- elementā 11.1.4 Details &lt;Dtls&gt; mainīts ievadāmās informācijas apraksts, nosakot ka, ja elementa &lt;Tp&gt; (11.1.5) vērtība ir EKK, tad atkarībā no maksājuma valūtas (elements 2.43) atļauts norādīt ne vairāk kā 20 &lt;Dtls&gt;blokus, t.i.: ja maksājuma valūta (elements 2.43) ir EUR - 10 blokus ar &lt;Inf&gt; (elementa 11.1.10) vērtību DBIT un 10 blokus ar elementa &lt;Inf&gt; (elementa 11.1.10) vērtību CRDT.</li> </ul>	
	<p>Pain.001.001.03 ziņojumā precizēts elementā 2.98 RemittanceInformation &lt;RmtInf&gt; ievadāmās informācijas apraksts - „Bloks kurā norāda informāciju maksājuma saņēmējam (Maksājuma detaļas). Bloka ietvaros vienam no elementiem 2.99 vai 2.100 ir jābūt obligāti aizpildītam”.</p>	
	<p>Pain.001.001.03 ziņojuma blokā 2.98 RemittanceInformation &lt;RmtInf&gt; veiktas šādas izmaiņas:</p> <ul style="list-style-type: none"> <li>- elementam 2.99 Unstructured &lt;Ustrd&gt; papildināts ievadāmās informācijas apraksts ar komentāru „<b>Ja saņēmēja bankas valsts ir Krievija un maksājuma valūta (elements 2.43) ir RUB</b>, tad maksājuma mērķī <b>OBLIGĀTI jānorāda VO - Valūtas operāciju kods un KBK – Budžeta klasifikācijas kods</b>, ja maksājums paredzēts Krievijas Federācijas budžetam (soda nauda, nodevas utml.).</li> <li>- elementam 2.100 Structured &lt;Strd&gt; papildināts ievadāmās informācijas apraksts ar <b>- Bloka ietvaros vienam no elementiem 2.99 vai 2.100 ir jābūt obligāti aizpildītam</b></li> <li>- elementam 2.120 CreditorReferecelInformation &lt;CdtrRefInf&gt; mainīts ievadāmās informācijas apraksts - Bloks, kurā norāda kreditora (saņēmēja) piešķirtu referenci, kas paredzēta maksājumu pamatojošā dokumenta identificēšanai. <b>Aizpildot šo elementu, ir OBLIGĀTI jāaizpilda elements 2.126.</b>”</li> </ul>	

	<ul style="list-style-type: none"> <li>- elementam 2.126 Reference &lt;Ref&gt; mainīts aparaksts uz „Strukturētā reference”.</li> </ul>	
	Pain.002.001.03 ziņojumā elementam 2.6 Group Status <GrpSts> precizēts aprakstā norādītais statusa koda nosaukums – “PNDG” aizstāts ar “”PDNG”	
	Pain.002.001.03 ziņojumā precizēts elementam 3.19 Transaction Status <TxSts> precizēts aprakstā norādītais statusa koda nosaukums – “PNDG” aizstāts ar “”PDNG”	
	Sadaļā “Statusa ziņojuma sagatavošanas procesa shēma un izmantotie statusa kodī” veiktas šādas izmaiņas: <ul style="list-style-type: none"> <li>- mainīts statusa koda nosaukums – “PNDG” aizstāts ar “”PDNG”</li> <li>- precizēts elementā ‘Additional Information’ norādāmo vērtību skaidrojuma apraksts</li> </ul>	
	Precizēts sadaļas 2. „Ziņojuma satura validācija (tehniski)” apraksts.	
	Precizēts sadaļas 3. „Statuss pēc ziņojuma satura validācijas” apraksts.	
	Precizēts sadaļas 4. „Ziņojuma izpilde Valsts kasē” apraksts.	
3.0	<p>Ziņojuma satura aprakstā un Pain.001.001.03 ziņojumā valūtas kods BYR aizstāts ar BYN.</p> <p>Mainīts ziņojumu satura apraksts. Sadaļa „Maksājumos atļautie simboli” rakstzīmju kopa – pievienots simbola ‘+’ lietojuma apraksts.</p> <p>Pain.001.001.03 ziņojumā precizēts elementa 2.24 ChargeBearer &lt;ChrgBr&gt; ievadāmās informācijas apraksts ar „Iekšējam maksājumam komisijas maksas vērtība – netiek apstrādāta”.</p> <p>Pain.001.001.03 ziņojuma elementā 2.43 InstructedAmount &lt;InstdAmt Ccy="AAA"&gt; aprakstā dzēsts BYR (BYN) valūtas kods.</p> <p>Pain.001.001.03 ziņojumā precizēts elementa 2.51 ChargeBearer &lt;ChrgBr&gt; ievadāmās informācijas apraksts ar „Iekšējam maksājumam komisijas maksas vērtība – netiek apstrādāta”.</p> <p>Pain.001.001.03 ziņojuma blokā 2.71 IntermediaryAgent1 &lt;IntrmyAgt1&gt; veiktas šādas izmaiņas: <ul style="list-style-type: none"> <li>- elementam 6.1.5 Proprietary &lt;Prtry&gt; aprakstā dzēsts ievadāmās informācijas apraksts par MFO koda norādīšanu. <b>Elementā norādītie dati netiek apstrādāti.</b></li> </ul> </p> <p>Pain.001.001.03 ziņojuma blokā 2.77 CreditorAgent &lt;CdtrAgt&gt; veiktas šādas izmaiņas: <ul style="list-style-type: none"> <li>- elementam 6.1.5 Proprietary &lt;Prtry&gt; aprakstā dzēsts ievadāmās informācijas apraksts par MFO koda norādīšanu. <b>Elementā norādītie dati netiek apstrādāti.</b></li> </ul> </p> <p>Sadaļā “Specifiskas informācijas ievadīšana” veiktas šādas izmaiņas: <ul style="list-style-type: none"> <li>- dzēsts izmantošanas piemērs “Saņēmēja bankas koda - MFO norādīšana”.</li> </ul> </p> <p>Pain.002.001.03 ziņojumā elementam 6.1.5. Proprietary &lt;Prtry&gt; aprakstā dzēsta informācija par atļautā koda MFO norādīšanu.</p>	25.09.2017.

## Ievads

Dokumenta mērķis ir sniegt vadlīnijas, lai nodrošinātu informācijas apmaiņu starp Valsts kasi un Valsts kases klientu izmantojot šādus ISO 20022 XML maksājumu ziņojumus:

- maksājuma ierosināšana – pain.001.001.03;
- maksājuma statuss – pain.002.001.03.

Dokuments satur aprakstu par ziņojuma elementiem, kuri ir nepieciešami, lai apmainītos ar finanšu datu informāciju atbilstoši formāta prasībām. Ziņojuma elementi, kuri nav nepieciešami informācijas apmaiņai starp Valsts kasi un Valsts kases klientu, nav iekļauti šajā formāta aprakstā. Ziņojuma elementi, kas nav minēti šajā ziņojuma aprakstā, tiks IGNORĒTI.

Vadlīnijas atbilst ISO 20022 standartam un Latvijas komercbanku asociācijas apstiprinātajām ISO 20022 XML ziņojumu vadlīnijām "klients–banka" un "banka-klients" posmā ieviešanai Latvijā.

### Maksājuma tipu apraksts

**Iekšzemes** – maksājums Austrālijas dolāros (AUD), Baltkrievijas rubļos (BYN), Kanādas dolāros (CAD), Šveices frankos (CHF), Čehijas kronās (CZK), Dānijas kronās (DKK), Lielbritānijas sterliņu mārciņās (GBP), Ungārijas forintos (HUF), Japānas jenās (JPY), Norvēģijas kronās (NOK), Polijas zlotos (PLN), Krievijas rubļos (RUB), Zviedrijas kronās (SEK), ASV dolāros (USD) uz jebkuru Latvijā reģistrētu maksājumu pakalpojumu sniedzēju, izņemot Valsts kasi.

**Iekšējais** - maksājums Austrālijas dolāros (AUD), Baltkrievijas rubļos (BYN), Kanādas dolāros (CAD), Šveices frankos (CHF), Čehijas kronās (CZK), Dānijas kronās (DKK), ES vienotā valūta (EUR), Lielbritānijas sterliņu mārciņās (GBP), Ungārijas forintos (HUF), Japānas jenās (JPY), Norvēģijas kronās (NOK), Polijas zlotos (PLN), Krievijas rubļos (RUB), Zviedrijas kronās (SEK), ASV dolāros (USD) uz jebkuru kontu Valsts kasē.

**Ārvalstu** - maksājums Austrālijas dolāros (AUD), Baltkrievijas rubļos (BYN), Kanādas dolāros (CAD), Šveices frankos (CHF), Čehijas kronās (CZK), Dānijas kronās (DKK), Lielbritānijas sterliņu mārciņās (GBP), Ungārijas forintos (HUF), Japānas jenās (JPY), Norvēģijas kronās (NOK), Polijas zlotos (PLN), Krievijas rubļos (RUB), Zviedrijas kronās (SEK), ASV dolāros (USD) uz jebkuru banku ārvalstīs un/vai ES vienotā valūta (EUR) uz jebkuru banku ārpus EEZ dalībvalstīm<sup>1</sup>.

**SEPA** – maksājums ES vienotā valūtā (EUR) uz jebkuru EEZ dalībvalsts SEPA banku.

---

<sup>1</sup> Eiropas Ekonomikas zonas dalībvalstis:

Visas ES dalībvalstis (Austrija, Apvienotā Karaliste, Beļģija, Bulgārija, Čehijas Republika, Dānija, Francija, Grieķija, Igaunija, Īrija, Itālija, Kipra, Latvija, Lietuva, Luksemburga, Malta, Nīderlande, Polija, Portugāle, Rumānija, Slovākija, Slovēnija, Somija, Spānija, Ungārija, Vācija, Zviedrija), kā arī Islande, Lihtenšteina, Norvēģija un Šveice.

## Ziņojumu satura apraksts

Ziņojums satur divus obligātos blokus: Galvene (Header) un Maksājumu informācija (Payment Information)

**Galvene (Header):** Šis bloks tiek norādīts tikai vienu reizi un satur faila identificējošus elementus – ziņojuma identifikators, ziņojuma izveides datums un laiks, maksājuma iniciējošā puse.

**Maksājumu informācija (Payment Information):** ziņojumā var būt norādīts viens (vai vairāki) maksājumu bloki. Šis bloks satur elementus, pēc kuriem tiek identificēts maksātājs (Debitors) - Debitors, Debitora konts, Maksājuma tips, Maksājuma izpildes datums. Tāpat šajā blokā ir informācija par maksājumiem (Credit Transfers), kas satur informāciju par maksājuma saņēmēju, saņēmēja banku, pārskaitījuma summu un maksājuma informāciju.

Zemāk parādītajā tabulā aprakstīti ziņojumos izmantotie elementi sekojošā formātā:

Ind.	Or.	Mult.	Ziņojuma elements	<XML tags>	Tips	Lietojums	Komentāri par elementā ievadāmo informāciju
		[1..1]	+ Message root				

**Ind.** – Ziņojuma elementa numurs. Numurs atbilst ISO 20022 XML Ziņojumu aprakstam, kurš ir atrodams vietnē [www.iso20022.org](http://www.iso20022.org) zem "Catalogue of ISO 20022 messages" ar atsauci "pain.001.001.03".

**Or.** – Norāda uz izvēli. Ziņojumā var tikt iekļauts viens vai otrs elements.

**Mult.** – Norāda uz elementa izmantošanas obligātumu un šī elementa parādīšanās biežumu. Iespējamās vērtības un to nozīme:

[1..1] – Elements ir obligāts un var tikt norādīts vienu reizi;

[1..n] - Elements ir obligāts un var tikt norādīts vienu vai vairākas reizes;

[0..1] – Elementu drīkst nenorādīt. Ja elements tiek norādīts, tas var būt darīts tikai vienu reizi;

[0..n] – Elementu drīkst nenorādīt. Ja elements tiek norādīts, tas var būt darīts vienu vai vairākas reizes.

**Ziņojuma elements** – Elementa nosaukums atbilstoši ISO 20022 XML

**XML tags** – Atbilstošā elementa XML tags ziņojumā

**Tips** – XML tagā ievadītās informācijas ISO tips

**Lietojums** – Papildus piezīmes par elementa lietošanu. Ja šī piezīme ir augstāka līmeņa elementam, tā attiecās arī uz visiem šī elementa apakšlaukiem. SEPA – Elements tiek izmantots tikai SEPA maksājumiem. Ja pie attiecīgā elementa norādīts „**norādītie dati netiek apstrādāti**”, tad Valsts kase neveic šī elementa datu tehnisko apstrādi, bet neskatoties uz to elementā norādītajām vērtībām ir jāatbilst XML Shēmas Definīcijai (XSD)

**Komentāri par elementā ievadāmo informāciju** – papildu komentāri par elementa aizpildīšanu.

### Maksājumos atļauto simbolu rakstzīmju kopa

ISO 20022 XML ziņojumos ir jāizmanto UTF8 kodējums. Izmantotajam kodējumam ir jābūt deklarētam XML ziņojuma galvenē (Header). ISO 20022 XML ziņojumos atļauts izmantot sekojošus simbolus:

latīņu alfabēta lielie burti (no A līdz Z);

latīņu alfabēta mazie burti (no a līdz z);

cipari (no 0 līdz 9);

simboli '/', '-', '(', ')', ':', ';', '"', '+ (simbols pieļaujams elementā 2.30 End-To-EndIdentification <EndToEndId> 'Maksātāja piešķirts maksājuma identifikators' un/ vai elementa 2.100 Structured <Strd> elementā 2.126 Reference <Ref> 'Strukturētā reference');

tukšuma zīme.

Iekšējos un iekšzemes maksājumos ir atļauta arī sekojošu latīņu alfabēta burtu ar latviešu valodas diakritiskajām zīmēm izmantošana: Āā, Čč, Ēē, Ģģ, Īī, Ķķ, Ļļ, Ņņ, Šš, Ūū, Žž. Maksājumos norādītās latviešu valodas diakritiskās zīmes banka-banka posmā netiek nodotas.

Ārvalstu maksājumos uz Krieviju rubļos maksājuma uzdevumā visus datus jāaizpilda krievu valodā ar latīņu burtiem, atbilstoši krievu-latīņu burtu transliterācijas tabulai.

### XML ziņojumos aizvietojamie simboli

Saskaņā ar XML standartu, atsevišķi speciālie simboli ir jāaizvieto ar objektiem:

Speciālais simbols	Objekts
<	&lt;
>	&gt;
"	&quot;
'	&apos;



## Klienta kredīta pārveduma ierosināšanas ziņojums pain.001.001.03

Ind.	Or.	Mult.	Ziņojuma elements	<XML Tags>	Tips	Lietojums	Komentāri par elementā ievadāmo informāciju
			<b>Customer Credit Transfer Initiation</b>	<b>&lt;CstmrCdtTrfInitn&gt;</b>			
<b>1.0</b>		[1..1]	+GroupHeader	<GrpHdr>	Component		Galvenes bloks.
<b>1.1</b>		[1..1]	++MessageIdentification	<MsgId>	Max35Text		Unikāls ziņojuma identifikators, ko piešķir ziņojuma radītājs (klients).
<b>1.2</b>		[1..1]	++CreationDateTime	<CreDtTm>	ISODatetime		Laiks un datums, kad ziņojums izveidots. YYYY-MM-DDThh:mm:ss.sss YYYY-MM-DDThh:mm:ss.sssZ YYYY-MM-DDThh:mm:ss.sss+/-hh:mm 00:00:00 = dienas sākums; 24:00:00 = dienas beigas.
<b>1.6</b>		[1..1]	++NumberOfTransactions	<NbOfTxs>	Max15NumericText		Kopējais maksājumu skaits ziņojumā. Valsts kase pārbauda vai norādītā vērtība sakrīt ar kopējo maksājumu skaitu <CdtTrfTxInf> (elements 2.27) blokā. Tiek izrēķināts, saskaitot <CdtTrfTxInf> (elements 2.27) bloku skaitu.
<b>1.7</b>		[0..1]	++ControlSum	<CtrlSum>	DecimalNumber		Kopējā ziņojumā iekļauto maksājumu summa (neatkarīgi no valūtas). Summa tiek izrēķināta saskaitot bloku <CdtTrfTxInf> elementā <InstAmtCcy="AAA"> (elements 2.43) esošās vērtības. Piemērs: 100EUR; 60USD; 50GBP - elementa vērtība 210.
<b>1.8 +</b>		[1..1]	++Initiating Party	<InitgPty>	PartyIdentification Component	<b>Blokā norādītie dati netiek apstrādāti.</b>	Informācija par maksājuma ierosinātāja pusi (konta īpašnieks).
9.1.0		[0..1]	+++Name	<Nm>	Max140Text		Maksājuma ierosinātāja nosaukums. Var saturēt visus atļautos simbolus.
9.1.12		[0..1]	+++Identification	<Id>	Choice Component		Unikāls maksājuma ierosinātāja puses identifikators (reģistrācijas numurs vai

							personas kods).
9.1.13	{Or	[1..1]	++++OrganisationIdentification	<OrgId>	Component		Uzņēmuma identifikācijas bloks.
9.1.15		[0..n]	+++++Other	<Othr>	Component	Elementu atļauts atkārtot ne vairāk kā 1 reizi.	
9.1.16		[1..1]	+++++Identification	<Id>	Max35Text		Nodokļu maksātāja (uzņēmuma) reģistrācijas numurs.
9.1.17		[0..1]	+++++SchemeName	<SchmeNm>	Choice Component		Shēmas nosaukums.
9.1.18		[1..1]	+++++++Code	<Cd>	Code		Identifikācijas shēmas kods. Pieļautie kodi pieejami sarakstā <a href="http://www.iso20022.org/external_code_list.page">http://www.iso20022.org/external_code_list.page</a> sarakstā ExternalOrganisationIdentification1Code.
9.1.21	Or}	[1..1]	++++PrivatIdentification	<PrvtId>	Component		Privātpersonas identifikācijas bloks.
9.1.27		[0..n]	+++++Other	<Othr>	Component	Elementu atļauts atkārtot ne vairāk kā 1 reizi.	
9.1.28		[1..1]	+++++Identification	<Id>	Max35Text		Privātpersonas personas kods.
9.1.29		[0..1]	+++++SchemeName	<SchmeNm>	Choice Component		Shēmas nosaukums.
9.1.30		[1..1]	+++++++Code	<Cd>	Code		Identifikācijas shēmas kods Pieļautie kodi pieejami sarakstā <a href="http://www.iso20022.org/external_code_list.page">http://www.iso20022.org/external_code_list.page</a> sarakstā ExternalPersonIdentification1Code.
<b>2.0</b>		[1..n]	<b>+PaymentInformation</b>	<b>&lt;PmtInf&gt;</b>	<b>Component</b>		<b>Maksājumu informācijas bloks.</b>
<b>2.1</b>		[1..1]	<b>++PaymentInformationIdentification</b>	<b>&lt;PmtInfId&gt;</b>	<b>Max35Text</b>		Unikāls maksājuma bloka identifikators (piešķir maksājumu ierosinātāja puse - klients).
<b>2.2</b>		[1..1]	<b>++PaymentMethod</b>	<b>&lt;PmtMtd&gt;</b>	<b>Code</b>	Elementā norādītie dati netiek apstrādāti.	Maksājumu metodes kods.
<b>2.4</b>		[0..1]	<b>++NumberOfTransactions</b>	<b>&lt;NbOfTxS&gt;</b>	<b>Max15NumericText</b>		Maksājumu skaits konkrētā <PmtInf> (elements 2.0) blokā. Maksājumu skaitu

							rēķina, saskaitot <CdtTrfTxInf> (elements 2.27) bloku skaitu konkrētajā <PmtInf> blokā (elements 2.0).
2.5		[0..1]	++ControlSum	<CtrlSum>	DecimalNumber		Maksājumu kopsumma konkrētā <PmtInf> (elements 2.0) blokā, neatkarīgi no maksājumu valūtas. Kontrolsumma tiek rēķināta, saskaitot <CdtTrfTxInf> (elements 2.27) blokos elementā <InstdAmt> (elements 2.43) esošās vērtības, neatkarīgi no valūtas.
2.6		[0..1]	++PaymentTypeInformation	<PmtTpInf>	Component		Elementu kopums, kas norāda uz maksājuma tipu/ prioritāti.
2.7		[0..1]	+++Instruction Priority	<InstrPrty>	Code	Elementā norādītie dati netiek apstrādāti.	Norāda uz Maksājumu prioritāti konkrētā <PmtInf> (elements 2.0) blokā.
2.17		[1..1]	++RequestedExecutionDate	<ReqdExctnDt>	ISODate		Datums, kurā maksājumi jāizskaita no debetējamā konta. Datums jāattēlo formātā YYYY-MM-DD. Maksimālā nākotnes datuma vērtība ir 365 dienas no ziņojuma nosūtīšanas datuma. Ja elementā norādīts pagātnes datums, maksājums tiek apstrādāts kā tekošās dienas. Elementa datuma vērtība ir atļauta tikai darba diena. Nākotnes datuma vērtība ir atļauta tikai maksājumiem, kur elementa 2.43 vērtība ir EUR.
2.19 +		[1..1]	++Debtor	<Dbtr>	PartyIdentification Component	Blokā norādītie dati netiek apstrādāti.	Dati par maksātāju. Valsts kase maksātāju identificē pēc maksātāja konta numura (elements. 2.20).
9.1.0		[0..1]	+++Name	<Nm>	Max140Text		Maksātāja nosaukums/ vārds. Var saturēt visus atļautos simbolus. SEPA maksājuma gadījumā elementa garums starpbanku posmā ir ierobežots līdz 70 zīmēm.
9.1.1		[0..1]	+++PostalAddress	<PstlAdr>	Component		Pasta adrese.
9.1.10		[0..1]	++++Country	<Ctry>	CountryCode		Valsts kods no <a href="http://www.iso.org/iso/country_codes/iso_31">http://www.iso.org/iso/country_codes/iso_31</a>

							<a href="#">66 code lists/country names and code elements.htm</a> Atļautais kods – LV.
9.1.11		[0..7]	++++AddressLine	<AdrLine>	Max70Text	Elementu atļauts atkārtot ne vairāk kā 1 reizi.	Var saturēt visus atļautos simbolus.
9.1.12		[0..1]	+++Identification	<Id>	Choice Component		Maksātāja identifikācijas bloks (personas kods vai reģistrācijas numurs).
9.1.13	{Or	[1..1]	++++OrganisationIdentification	<OrgId>	Component		Uzņēmuma identifikācijas bloks.
9.1.15		[0..n]	+++++Other	<Othr>	Component	Elementu atļauts atkārtot ne vairāk kā 1 reizi.	
9.1.16		[1..1]	+++++Identification	<Id>	Max35Text		Nodokļu maksātāja (uzņēmuma) reģistrācijas numurs.
9.1.17		[0..1]	+++++SchemeName	<SchmeNm>	Choice Component		Shēmas nosaukums.
9.1.18		[1..1]	+++++Code	<Cd>	Code		Identifikācijas shēmas kods. Pieļautie kodi pieejami sarakstā <a href="http://www.iso20022.org/external_code_list.page">http://www.iso20022.org/external_code_list.page</a> sarakstā ExternalOrganisationIdentification1Code.
9.1.21	Or}	[1..1]	++++PrivatIdentification	<PrvtId>	Component		Privātpersonas identifikācijas bloks.
9.1.27		[0..n]	+++++Other	<Othr>	Component	Elementu atļauts atkārtot ne vairāk kā 1 reizi.	
9.1.28		[1..1]	+++++Identification	<Id>	Max35Text		Privātpersonas personas kods.
9.1.29		[0..1]	+++++SchemeName	<SchmeNm>	Choice Component		Shēmas nosaukums.
9.1.30		[1..1]	+++++Code	<Cd>	Code		Identifikācijas shēmas kods. Pieļautie kodi pieejami sarakstā <a href="http://www.iso20022.org/external_code_list.page">http://www.iso20022.org/external_code_list.page</a> sarakstā ExternalPersonIdentification1Code

2.20 +		[1..1]	++DebtorAccount	<DbtrAcct>	Component		Maksātāja konta, no kura tiks veikts maksājums, identifikācijas bloks.
1.1.0		[1..1]	+++Identification	<Id>	AccountIdentification Component		Maksātāja konta identifikācijas bloks.
1.1.1		[1..1]	++++IBAN	<IBAN>	IBANIdentifier		Konta numurs LV IBAN formātā.
2.21 +		[1..1]	++DebtorAgent	<DbtrAgt>	FinancialInstitutionIdent ification Component		Finanšu institūcija kurai pieder debetējais konts (Maksājumu pakalpojumu sniedzējs, kurš veiks maksājumu).
6.1.0		[1..1]	+++FinancialInstitutionIdentification	<FinInstnId>	Component		Finanšu institūcijas identifikators.
6.1.1		[0..1]	++++BIC	<BIC>	BICIdentifier	Elementā norādītie dati netiek apstrādāti.	Bankas BIC kods.
2.23 +		[0..1]	++UltimateDebtor	<UltmtDbtr>	PartyIdentification Component	SEPA	Gala maksātājs, kas veic maksājumu. Bloku aizpilda tikai gadījumā, ja atšķirīgs no <Dbtr> (elements 2.19). Ja informācija par gala maksātāju norādīta arī <UltmtDbtr> (elements 2.70) līmenī, tad par primāro uzskata elementā 2.70 norādīto informāciju un elements 2.23 netiek ņemts vērā.
9.1.0		[0..1]	+++Name	<Nm>	Max140Text		Gala maksātāja nosaukums/ vārds. Var saturēt visus atļautos simbolus. Elementa garums starpbanku posmā ir ierobežots līdz 70 zīmēm. Ja norādīts lielāks zīmju skaits, tad saglabātas tiks pirmās 70 zīmes.
9.1.1		[0..1]	+++PostalAddress	<PstlAdr>	Component	Blokā norādītie dati netiek nodoti banka – banka posmā.	Gala maksātāja pasta adrese.
9.1.10		[0..1]	++++Country	<Ctry>	CountryCode		Valsts kods no <a href="http://www.iso.org/iso/country_codes/iso_3166_code_lists/country_names_and_code_elements.htm">http://www.iso.org/iso/country_codes/iso_3166_code_lists/country_names_and_code_elements.htm</a>
9.1.11		[0..7]	++++AddressLine	<AdrLine>	Max70Text	Elementu	Var saturēt visus atļautos simbolus.

						atļauts atkārtot ne vairāk kā 1 reizi.	
9.1.12		[0..1]	+++Identification	<Id>	Choice Component		Gala maksātāja identifikācijas bloks.
9.1.13	{Or	[1..1]	++++OrganisationIdentification	<OrgId>	Component		Uzņēmuma identifikācijas bloks.
9.1.15		[0..n]	+++++Other	<Othr>	Component	Elementu atļauts atkārtot ne vairāk kā 1 reizi.	
9.1.16		[1..1]	+++++Identification	<Id>	Max35Text		Uzņēmuma reģistrācijas numurs vai nodokļu maksātāja reģistrācijas numurs.
9.1.17		[0..1]	+++++SchemeName	<SchmeNm>	Choice Component		Shēmas nosaukums.
9.1.18		[1..1]	+++++Code	<Cd>	Code		Identifikācijas shēmas kods Pieļautie kodi pieejami sarakstā <a href="http://www.iso20022.org/external_code_list.page">http://www.iso20022.org/external_code_list.page</a> sarakstā ExternalOrganisationIdentification1Code.
9.1.21	Or}	[1..1]	++++PrivateIdentification	<PrvtId>	Component		Privātpersonas identifikācijas bloks.
9.1.22		[0..1]	+++++DateAndPlaceOfBirth	<DtAndPlcOfBirth>	Component		Informācija par dzimšanas vietu un laiku.
9.1.23		[1..1]	+++++BirthDate	<BirthDt>	ISODate		Datuma formāts: YYYY-MM-DD.
9.1.25		[1..1]	+++++CityOfBirth	<CityOfBirth>	Max35Text		Var saturēt visus atļautos simbolus.
9.1.26		[1..1]	+++++CountryOfBirth	<CtryOfBirth>	CountryCode		Dzimšanas vietas valsts kods no <a href="http://www.iso.org/iso/country_codes/iso_3166_code_lists/country_names_and_code_elements.htm">http://www.iso.org/iso/country_codes/iso_3166_code_lists/country_names_and_code_elements.htm</a>
9.1.27		[0..n]	+++++Other	<Othr>	Component	Elementu atļauts atkārtot ne vairāk kā 1 reizi.	Ja vienlaicīgi ir aizpildīts bloks 9.1.22 un 9.1.27, tad banka – banka posmā tiks nodota tikai 9.1.27 bloka vērtības.
9.1.28		[1..1]	+++++Identification	<Id>	Max35Text		Privātpersonas identifikators (piemēram, personas kods).
9.1.29		[0..1]	+++++SchemeName	<SchmeNm>	Choice Component		Shēmas nosaukums.
9.1.30		[1..1]	+++++Code	<Cd>	Code		Identifikācijas shēmas kods. Pieļautie kodi pieejami sarakstā

						<a href="http://www.iso20022.org/external_code_list.page">http://www.iso20022.org/external_code_list.page</a> sarakstā ExternalPersonIdentification1Code.
9.1.33		[0..1]	+++CountryOfResidence	<CtryOfRes>	CountryCode	Gala maksātāja rezidences valsts kods no <a href="http://www.iso.org/iso/country_codes/iso_3166_code_lists/country_names_and_code_elements.htm">http://www.iso.org/iso/country_codes/iso_3166_code_lists/country_names_and_code_elements.htm</a>
<b>2.24</b>		[0..1]	++ChargeBearer	<ChrgBr>	Code	Norāda uz pusi, kura sedz ar maksājumu saistīto komisijas maksu. SEPA maksājumiem atļauts tikai kods SLEV. Pārējiem maksājumiem atļautas šādas vērtības: DEBT- komisijas maksā maksātājs; SHAR- komisijas maksā dalīti; CRED- komisijas maksā saņēmējs. Ja elements netiek aizpildīts, tam pēc noklusējuma piemēro komisijas tipu SHAR (ne-SEPA maksājumiem) vai SLEV (SEPA maksājumiem) (ja vien zemākā līmenī (elements 2.51) nav norādīts citādi). Ja informācija par komisijas maksu norādīta arī <CdtTrfTxInf> (elements 2.27) līmenī, tad par primāro uzskata elementā 2.51. norādīto informāciju un elements 2.24 netiek ņemts vērā. Iekšējam maksājumam komisijas maksas vērtība – netiek apstrādāta.
<b>2.27</b>		[1..n]	++CreditTransferTransactionInformation	<CdtTrfTxInf>	Component	Detalizēta maksājuma informācija. Katrs <CdtTrfTxInf> bloks satur informāciju par vienu unikālu maksājumu.
<b>2.28</b>		[1..1]	+++PaymentIdentification	<PmtId>	Component	Maksājuma identifikācijas bloks.
<b>2.29</b>		[0..1]	++++InstructionIdentification	<InstrId>	Max35Text	<b>Elementā norādītie dati netiek nodoti banka – banka posmā.</b> Maksājuma numurs. Elementā norādītais identifikators paredzēts, lai klients savā pusē identificētu konkrēto maksājumu. <b>OBLIGĀTI aizpildāms.</b>
<b>2.30</b>		[1..1]	++++End-To-EndIdentification	<EndToEndId>	Max35Text	SEPA Maksātāja piešķirts maksājuma identifikators (maksātāja reference), kas tiek nodots caur

							visu maksājuma ķēdi nemainīts. Tiek pārsūtīts tālāk tikai SEPA maksājumos. Elementā norādītais identifikators paredzēts, lai klients-klients posmā identificētu maksājumu.
2.31		[0..1]	+++PaymentTypeInformation	<PmtTpInf>	Component		Informācija, kas norāda uz maksājuma tipu. Ja tiek aizpildīta informācija kādā no šī elementa apakšlaukiem, attiecīgi tiek ignorēta informācija no elementa 2.6.
2.32		[0..1]	++++Instruction Priority	<InstrPrty>	Code	Elementā norādītie dati netiek apstrādāti.	Norāda uz Maksājumu prioritāti konkrētā <CdtTrfTxInf> (elements 2.27) blokā.
2.42		[1..1]	+++Amount	<Amt>	Choice Component		Maksājuma summas bloks.
2.43		[1..1]	++++InstructedAmount	<InstdAmt Ccy="AAA">	ActiveOrHistoricCurrencyAndAmount		Maksājuma summa un valūta. Piemērs, ja nepieciešams pārskaitīt 1000 EUR: <InstdAmt Ccy="EUR">1000</InstdAmt> Ja kā maksājuma valūta ir norādīta vērtība JPY , tad maksājuma summa jānorāda kā vesels skaitlis bez decimālatdalītāja.
2.51		[0..1]	+++ChargeBearer	<ChrgBr>	Code		Norāda uz pusi, kura sedz ar maksājumu saistīto komisijas maksu. SEPA maksājumiem atļauts tikai kods SLEV. Pārējiem maksājumiem atļautas šādas vērtības: DEBT- komisijas maksā maksātājs; SHAR- komisijas maksā dalīti; CRED- komisijas maksā saņēmējs. Ja elements netiek aizpildīts, tam pēc noklusējuma piemēro komisijas tipu SHAR (ne-SEPA maksājumiem) vai SLEV (SEPA maksājumiem) (ja vien augstākā līmenī (elements 2.24) nav norādīts citādi). Ja informācija par komisijas maksu norādīta arī <CdtTrfTxInf> (elements 2.27) līmenī, tad par primāro uzskata elementā 2.51 norādīto informāciju un elements 2.24 netiek ņemts vērā. Iekšējam maksājumam komisijas maksas vērtība – netiek apstrādāta.



2.70 +		[0..1]	+++UltimateDebtor	<UltmtDbtr>	PartyIdentification Component	SEPA	Galējā puse, kas veic maksājumu. Bloku aizpilda tikai gadījumā, ja tas atšķirīgs no <Dbtr> (elements 2.19). Ja informācija par gala maksātāju norādīta arī <UltmtDbtr> (elements 2.23) līmenī, tad par primāro uzskata elementā 2.70 norādīto informāciju un elements 2.23 netiek ņemts vērā.
9.1.0		[0..1]	++++Name	<Nm>	Max140Text		Gala maksātāja nosaukums/ vārds. Var saturēt visus atļautos simbolus. Elementa garums starpbanku posmā ir ierobežots līdz 70 zīmēm. Ja norādīts lielāks zīmju skaits, tad saglabātas tiks pirmās 70 zīmes.
9.1.1		[0..1]	++++PostalAddress	<PstlAdr>	Component	Blokā norādītie dati netiek nodoti banka – banka posmā.	Gala maksātāja pasta adrese.
9.1.10		[0..1]	+++++Country	<Ctry>	CountryCode		Valsts kods no <a href="http://www.iso.org/iso/country_codes/iso_3166_code_lists/country_names_and_code_elements.htm">http://www.iso.org/iso/country_codes/iso_3166_code_lists/country_names_and_code_elements.htm</a>
9.1.11		[0..7]	+++++AddressLine	<AdrLine>	Max70Text	Elementu atļauts atkārtot maksimums 1 reizi.	Var saturēt visus atļautos simbolus
9.1.12		[0..1]	++++Identification	<Id>	Choice Component		Gala maksātāja identifikācijas bloks.
9.1.13	{Or	[1..1]	+++++OrganisationIdentification	<OrgId>	Component		Uzņēmuma identifikācijas bloks.
9.1.15		[0..n]	+++++Other	<Othr>	Component	Elementu atļauts atkārtot maksimums 1 reizi.	
9.1.16		[1..1]	+++++Identification	<Id>	Max35Text		Uzņēmuma reģistrācijas numurs vai nodokļu maksātāja numurs.

9.1.17		[0..1]	+++++++SchemeName	<SchmeNm>	Choice Component		Shēmas nosaukums.
9.1.18		[1..1]	+++++++Code	<Cd>	Code		Identifikācijas shēmas kods. Pieļautie kodi pieejami sarakstā <a href="http://www.iso20022.org/external_code_list.page">http://www.iso20022.org/external_code_list.page</a> sarakstā ExternalOrganisationIdentification1Code.
9.1.21	Or}	[1..1]	+++++PrivateIdentification	<PrvtId>	Component		Privātpersonas identifikācijas bloks.
9.1.22		[0..1]	+++++DateAndPlaceOfBirth	<DtAndPlcOfBirth>	Component		Informācija par dzimšanas vietu un laiku.
9.1.23		[1..1]	+++++++BirthDate	<BirthDt>	ISODate		Datuma formāts - YYYY-MM-DD.
9.1.25		[1..1]	+++++++CityOfBirth	<CityOfBirth>	Max35Text		Var saturēt visus atļautos simbolus.
9.1.26		[1..1]	+++++++CountryOfBirth	<CtryOfBirth>	CountryCode		Dzimšanas vietas valsts kods no <a href="http://www.iso.org/iso/country_codes/iso_3166_code_lists/country_names_and_code_elements.htm">http://www.iso.org/iso/country_codes/iso_3166_code_lists/country_names_and_code_elements.htm</a>
9.1.27		[0..n]	+++++Other	<Othr>	Component	Elementu atļauts atkārtot maksimums 1 reizi.	Ja vienlaicīgi ir aizpildīts bloks 9.1.22 un 9.1.27, tad banka – banka posmā tiks nodota tikai 9.1.27 bloka vērtības.
9.1.28		[1..1]	+++++++Identification	<Id>	Max35Text		Privātpersonas personas kods.
9.1.29		[0..1]	+++++++SchemeName	<SchmeNm>	Choice Component		Shēmas nosaukums.
9.1.30		[1..1]	+++++++Code	<Cd>	Code		Identifikācijas shēmas kods. Pieļautie kodi pieejami sarakstā <a href="http://www.iso20022.org/external_code_list.page">http://www.iso20022.org/external_code_list.page</a> sarakstā ExternalPersonIdentification1Code.
9.1.33		[0..1]	++++CountryOfResidence	<CtryOfRes>	CountryCode		Gala maksātāja rezidences valsts kods no <a href="http://www.iso.org/iso/country_codes/iso_3166_code_lists/country_names_and_code_elements.htm">http://www.iso.org/iso/country_codes/iso_3166_code_lists/country_names_and_code_elements.htm</a>
2.71 +		[0..1]	+++IntermediaryAgent1	<IntrmyAgt1>	FinancialInstitutionIdentification Component		Saņēmējbankas korespondentbanka Ja aizpilda <IntrmyAgt1> elementu, tad vienlaicīgi nedrīkst būt aizpildīts <CdtrAgtAcct> (elements 2.78). <a href="#">Skatīt izmantošanas piemēru</a>
6.1.0		[1..1]	++++FinancialInstitutionIdentification	<FinInstnId>	Component		Finanšu institūcijas identifikācijas bloks.
6.1.1		[0..1]	+++++BIC	<BIC>	BICIdentifier		Bankas Identifikācijas kods – BIC.

							Atļauts izmantot tikai BIC11. Ja aizpilda <BIC>, tad vienlaicīgi nedrīkst būt aizpildīts <Mmbld> (elements 6.1.6).
6.1.2		[0..1]	+++++ClearingSystemMemberIdentification	<ClrSysMmbld>	Component		Kliringa sistēmas identifikācijas bloks.
6.1.3		[0..1]	+++++ClearingSystemIdentification	<ClrSysId>	Choice Component		
6.1.4	{Or}	[1..1]	+++++++Code	<Cd>	Code		Kliringa sistēmas identifikators no <a href="http://www.iso20022.org/external_code_list_page">http://www.iso20022.org/external_code_list_page</a> saraksta ExternalClearingSystemIdentification1Code Izmanto, ja nepieciešams norādīt koda tipu: ABA (ISO atbilstošais koda tips - USABA), SC (ISO atbilstošais koda tips - GBDS) vai BIK (ISO atbilstošais koda tips - RUCBC) - obligāti norādams, ja ir RUB maksājumi uz Krieviju, pārējos gadījumos nedrīkst būt BIK. <a href="#">Skatīt izmantošanas piemēru.</a>
6.1.5	Or}	[1..1]	+++++++Proprietary	<Prtry>	Max35Text	Elementā norādītie dati netiek apstrādāti	Identifikācijas kods kliringa sistēmai, kura nav iekļauta ExternalClearingSystemIdentification1Code sarakstā.
6.1.6		[1..1]	+++++MemberIdentification	<Mmbld>	Max35Text		Korespondentbankas identifikators noteiktajā kliringa sistēmā. Ja aizpilda <Mmbld>, tad vienlaicīgi nedrīkst būt aizpildīts <BIC> (elements 6.1.1).
2.72 +		[0..1]	+++IntermediaryAgentAccount1	<IntrmyAgt1Acct>	CashAccount Component		Saņēmējbankas korespondentbankas konta numurs. Ja aizpilda < IntrmyAgt1Acct > (elements 2.72), tad vienlaicīgi nedrīkst būt aizpildīts <CdtrAgtAcct> (elements 2.78). <a href="#">Skatīt izmantošanas piemēru</a>
1.1.0		[1..1]	++++Identification	<Id>	AccountIdentification Component		Saņēmējbankas korespondentbankas konta identifikācijas bloks.
1.1.1	{Or}	[1..1]	+++++IBAN	<IBAN>	IBANIdentifier		Konta numurs IBAN formātā.
1.1.2	Or}	[1..1]	+++++Other	<Othr>	Component		
1.1.3		[1..1]	+++++Identification	<Id>	Max34Text		Konta numurs ne-IBAN formātā.

2.77 +		[0..1]	+++CreditorAgent	<CdtrAgt>	FinancialInstitutionIdentification Component		Informācija par saņēmēja banku. Iekšzemes/Iekšējo maksājumu gadījumā viss bloks <CdtrAgt> tiek ignorēts (maksājumu apstrādā atbilstoši <CdtrAcct> (elements 2.80) norādītajam IBAN). SEPA kredīta pārvedumiem <CdtrAgt> elements nav obligāts no 01.02.2016. <b>Ārvalstu maksājumos &lt;CdtrAgt&gt; elementam jābūt OBLIGĀTI aizpildītam.</b>
6.1.0		[1..1]	++++FinancialInstitutionIdentification	<FinInstnId>	Component		Finanšu institūcijas identifikācijas bloks.
6.1.1		[0..1]	+++++BIC	<BIC>	BICIdentifier		Saņēmēja bankas BIC kods. <b>Atļauts izmantot tikai BIC11</b> Ja aizpilda <BIC>, tad vienlaicīgi nedrīkst būt aizpildīts <Mmbld> (elements 6.1.6).
6.1.2		[0..1]	+++++ClearingSystemMemberIdentification	<ClrSysMmbld>	Component		Klīringa sistēmas identifikators. <b>OBLIGĀTI jānorāda, ja:</b> <b>elementā 2.43 kā maksājuma valūta norādīta RUB un saņēmēja bankas valsts ir RU (elementā 6.1.4 jānorāda koda tips RUCBC (BIK) un šajā elementā (MemberIdentification) atbilstošā koda vērtība);</b>
6.1.3		[0..1]	+++++ClearingSystemIdentification	<ClrSysId>	Choice Component		Klīringa sistēmas identifikācijas bloks.
6.1.4	{Or	[1..1]	+++++++Code	<Cd>	Code		Klīringa sistēmas identifikators no <a href="http://www.iso20022.org/external_code_list.page">http://www.iso20022.org/external_code_list.page</a> saraksta ExternalClearingSystemIdentification1C ode Izmanto, ja nepieciešams norādīt koda tipu: ABA (ISO atbilstošais koda tips - USABA), SC (ISO atbilstošais koda tips - GBDSC) vai BIK (ISO atbilstošais koda tips - RUCBC) - obligāti norādams, ja ir RUB maksājumi uz Krieviju, pārējos gadījumos nedrīkst būt BIK. <a href="#">Skatīt izmantošanas piemēru</a>
6.1.5	Or}	[1..1]	+++++++Proprietary	<Prtry>	Max35Text	<b>Elementā norādītie dati netiek</b>	Identifikācijas kods klīringa sistēmai, kura nav iekļauta ExternalClearingSystemIdentification1Code

						apstrādāti	sarakstā.
6.1.6		[1..1]	+++++MemberIdentification	<Mmbld>	Max35Text		Saņēmējbankas identifikators noteiktajā klīringa sistēmā. Ja aizpilda <Mmbld>, tad vienlaicīgi nedrīkst būt aizpildīts <BIC> (elements 6.1.1).
2.78 +		[0..1]	+++CreditorAgentAccount	<CdtrAgtAcct>	CashAccount Component		Saņēmēja bankas korespondējošais konts. Šo elementu izmanto gadījumos, kad ir jānorāda tikai korespondējošā konta numurs, piemēram, veicot RUB maksājumu uz Krieviju (saņēmēja bankas tips ir BIK). Šajā gadījumā parasti nenorāda korespondentbanku, bet tikai korespondējošā konta numuru. Ja aizpilda <CdtrAgtAcct>, tad vienlaicīgi nedrīkst būt aizpildīts <IntrmyAgt1> (elements 2.71) vai <IntrmyAgt1Acct> (elements 2.72). <a href="#">Skatīt izmantošanas piemēru</a>
1.1.0		[1..1]	++++Identification	<Id>	AccountIdentification Component		Saņēmējbankas konta identifikācijas bloks.
1.1.1	{Or	[1..1]	++++IBAN	<IBAN>	IBANIdentifier		Konta numurs IBAN formātā.
1.1.2	Or}	[1..1]	++++Other	<Othr>	Component		
1.1.3		[1..1]	+++++Identification	<Id>	Max34Text		Konta numurs ne-IBAN formātā.
2.79 +		[0..1]	+++Creditor	<Cdtr>	PartyIdentification Component		Informācijas bloks par maksājuma saņēmēju (Kreditors). Iekšējo maksājumu gadījumā viss bloks <Cdtr> tiek ignorēts (maksājumu apstrādā atbilstoši <CdtrAcct> (elements 2.80) norādītajam IBAN).
9.1.0		[0..1]	++++Name	<Nm>	Max140Text		Ja elementā 2.43 kā maksājuma valūta norādīta vērtība USD vai BYN, tad elementa atļautais garums ir 35 zīmes, SEPA 70 zīmes, citos gadījumos atļautais garums ir 105 zīmes. Var saturēt visus atļautos simbolus. <b>OBLIGĀTI aizpildāms SEPA, lekšzemes un Ārvalstu maksājumā.</b>
9.1.1		[0..1]	++++PostalAddress	<PstlAdr>	Component	Bloku drīkst aizpildīt tikai	Saņēmēja pasta adrese.

						SEPA un maksājumiem BYN un USD valūtā	
9.1.10		[0..1]	++++Country	<Ctry>	CountryCode		Saņēmēja valsts Valsts kods no <a href="http://www.iso.org/iso/country_codes/iso_3166_code_lists/country_names_and_code_elements.htm">http://www.iso.org/iso/country_codes/iso_3166_code_lists/country_names_and_code_elements.htm</a>
9.1.11		[0..7]	++++AddressLine	<AdrLine>	Max70Text	Elementu atļauts atkārtot ne vairāk kā 1 reizi.	Var saturēt visus atļautos simbolus. OBLIGĀTI jāaizpilda (jānorāda iela un pilsēta), ja elementā 2.43 kā maksājuma valūta norādīta vērtība USD vai BYN, elementa garums 68 zīmes. Lai atdalītu ielas un pilsētas datus, jāizmanto speciālais simbols '   ' . Ielas datiem paredzētas pirmās 35 zīmes (maksimums), pēc tam seko speciālais simbols, un atlikušās zīmes (maksimums 32zīmes) paredzētas adreses datiem.
9.1.12		[0..1]	++++Identification	<Id>	Choice Component		Saņēmēja identifikācijas bloks (Piemēram personas kods, pases numurs, reģistrācijas kods u.tt.) Bloks OBLIGĀTI jāaizpilda, ja: <ul style="list-style-type: none"> <li>• elementa 9.1.33 vērtība ir LV;</li> <li>• elementa 9.1.33 vērtība ir RU un elementā 2.43 kā maksājuma valūta norādīta vērtība RUB (elementa &lt;Id&gt; (9.1.16) maksimālais garums 16 zīmes);</li> <li>• elementā 2.43 kā maksājuma valūta norādīta vērtība BYN (elementa &lt;Id&gt; (9.1.16) maksimālais garums 12 zīmes).</li> </ul> <a href="#">Skatīt izmantošanas piemēru</a>
9.1.13	{Or	[1..1]	++++OrganisationIdentification	<OrgId>	Component		Uzņēmuma identifikācijas bloks.
9.1.15		[0..n]	+++++Other	<Othr>	Component	Elementu atļauts atkārtot ne vairāk kā 1	

						reizi.	
9.1.16		[1..1]	+++++++Identification	<Id>	Max35Text		Uzņēmuma reģistrācijas numurs vai nodokļu maksātāja numurs.
9.1.17		[0..1]	+++++++SchemeName	<SchmeNm>	Choice Component		Shēmas nosaukums
9.1.18	{{Or	[1..1]	+++++++Code	<Cd>	Code	SEPA	Identifikācijas shēmas kods. Pieļautie kodi pieejami sarakstā <a href="http://www.iso20022.org/external_code_list_page">http://www.iso20022.org/external_code_list_page</a> sarakstā ExternalOrganisationIdentification1Code
9.1.19	Or}}	[1..1]	+++++++Proprietary	<Prtry>	Max35Text		Identifikācijas shēmas nosaukums brīvā tekstā. Var saturēt šādas vērtības: <ul style="list-style-type: none"> <li>• INN – individuālais nodokļu maksātāja numurs, ja elementā 2.43 kā maksājuma valūta norādīta vērtība - RUB un maksājumu saņēmēja bankas valsts ir – RU;</li> <li>• KIO - ārzemju organizācijas kods, ja elementā 2.43 kā maksājuma valūta norādīta vērtība - RUB un maksājumu saņēmēja bankas valsts ir – RU;</li> <li>• KPP - (КПП – Код причины постановки на учет), ja elementā 2.43 kā maksājuma valūta norādīta vērtība - RUB un maksājumu saņēmēja bankas valsts ir – RU;</li> <li>• UNN - ja elementā 2.43 kā maksājuma valūta norādīta vērtība - BYN un maksājumu saņēmēja bankas valsts ir – BY.</li> </ul>
9.1.21	Or}	[1..1]	+++++PrivateIdentification	<PrvtId>	Component		Privātpersonas identifikācijas bloks.
9.1.22		[0..1]	+++++DateAndPlaceOfBirth	<DtAndPlcOfBirth>	Component	SEPA	Informācija par dzimšanas vietu un laiku.
9.1.23		[1..1]	+++++++BirthDate	<BirthDt>	ISODate		Datuma formāts - YYYY-MM-DD.
9.1.25		[1..1]	+++++++CityOfBirth	<CityOfBirth>	Max35Text		Var saturēt visus atļautos simbolus.
9.1.26		[1..1]	+++++++CountryOfBirth	<CtryOfBirth>	CountryCode		Dzimšanas vietas valsts kods no <a href="http://www.iso.org/iso/country_codes/iso_3166_code_lists/country_names_and_code_elements.htm">http://www.iso.org/iso/country_codes/iso_3166_code_lists/country_names_and_code_elements.htm</a>
9.1.27		[0..n]	+++++Other	<Othr>	Component	Elementu atļauts atkārtot ne	Ja vienlaicīgi ir aizpildīts bloks 9.1.22 un 9.1.27, tad banka – banka posmā tiks nodota tikai 9.1.27 bloka vērtības.

						vairāk kā 1 reizi.	
9.1.28		[1..1]	+++++Identification	<Id>	Max35Text		Privātpersonas personas kods.
9.1.29		[0..1]	+++++SchemeName	<SchmeNm>	Choice Component		Shēmas nosaukums.
9.1.30	{{Or	[1..1]	+++++Code	<Cd>	Code	SEPA	Identifikācijas shēmas kods. Pieļautie kodi pieejami sarakstā <a href="http://www.iso20022.org/external_code_list_page">http://www.iso20022.org/external_code_list_page</a> sarakstā ExternalPersonIdentification1Code.
9.1.31	Or}}	[1..1]	+++++Proprietary	<Prtry>	Max35Text		Identifikācijas shēmas nosaukums brīvā tekstā. Var saturēt šādas vērtības: <ul style="list-style-type: none"> <li>• INN – individuālais nodokļu maksātāja numurs, ja elementā 2.43 kā maksājuma valūta norādīta vērtība - RUB un maksājumu saņēmēja bankas valsts ir – RU;</li> <li>• KIO - ārzemju organizācijas kods, ja elementā 2.43 kā maksājuma valūta norādīta vērtība - RUB un maksājumu saņēmēja bankas valsts ir – RU;</li> <li>• KPP - (КПП – Код причины постановки на учет), ja elementā 2.43 kā maksājuma valūta norādīta vērtība - RUB un maksājumu saņēmēja bankas valsts ir – RU;</li> <li>• UNN - ja elementā 2.43 kā maksājuma valūta norādīta vērtība - BYN un maksājumu saņēmēja bankas valsts ir – BY.</li> </ul>
9.1.33		[0..1]	++++CountryOfResidence	<CtryOfRes>	CountryCode		Saņēmēja rezidences valsts kods no <a href="http://www.iso.org/iso/country_codes/iso_3166_code_lists/country_names_and_code_elements.htm">http://www.iso.org/iso/country_codes/iso_3166_code_lists/country_names_and_code_elements.htm</a> <b>OBLIGĀTI aizpildāms elements.</b>
<b>2.80 +</b>		[0..1]	+++CreditorAccount	<CdtrAcct>	CashAccount Component		Informācija par maksājuma saņēmēja konta numuru (kreditējamais konts). <b>OBLIGĀTI aizpildāms elements.</b>
1.1.0		[1..1]	++++Identification	<Id>	AccountIdentification Component		Maksājuma saņēmēja konta identifikācijas bloks.
1.1.1	{Or	[1..1]	++++IBAN	<IBAN>	IBANIdentifier		Kreditējamais konts IBAN formātā.



							OBLIGĀTI jāaizpilda iekšējiem, iekšzemes un SEPA maksājumiem.
1.1.2	Or}	[1..1]	++++Other	<Othr>	Component		
1.1.3		[1..1]	+++++Identification	<Id>	Max34Text		Saņēmēja konts ne-IBAN formātā.
<b>2.81 +</b>		[0..1]	+++UltimateCreditor	<UltmtCdtr>	PartyIdentification Component	SEPA	Informācija par maksājuma gala saņēmēju. Piemērs: Uzņēmums veic algas maksājumu vasaras darbiniekam (skolniekam), kuram nav atvērts norēķinu konts. Maksājums tiek veikts par labu kādam no viņa vecākiem, šajā laikā norādot datus par skolnieku.
9.1.0		[0..1]	++++Name	<Nm>	Max140Text		Gala maksātāja nosaukums/ vārds. Var saturēt visus atļautos simbolus. <b>Elementa garums starpbanku posmā ir ierobežots līdz 70 zīmēm. Ja norādīts lielāks zīmju skaits, tad saglabātas tiks pirmās 70 zīmes.</b>
9.1.12		[0..1]	++++Identification	<Id>	Choice Component		Gala maksājuma saņēmēja identifikācijas bloks.
9.1.13	{Or	[1..1]	+++++OrganisationIdentification	<OrgId>	Component		Uzņēmuma identifikācijas bloks .
9.1.15		[0..n]	+++++Other	<Othr>	Component	<b>Elementu atļauts atkārtot ne vairāk kā vienu reizi.</b>	
9.1.16		[1..1]	++++++Identification	<Id>	Max35Text		Uzņēmuma reģistrācijas numurs vai nodokļu maksātāja numurs.
9.1.17		[0..1]	+++++++SchemeName	<SchmeNm>	Choice Component		Shēmas nosaukums.
9.1.18		[1..1]	+++++++Code	<Cd>	Code		Identifikācijas shēmas kods. Pieļautie kodi pieejami sarakstā <a href="http://www.iso20022.org/external_code_list.page">http://www.iso20022.org/external_code_list.page</a> sarakstā ExternalOrganisationIdentification1Code.
9.1.21	Or}	[1..1]	+++++PrivateIdentification	<PrvtId>	Component		Privātpersonas identifikācijas bloks.
9.1.22		[0..1]	+++++DateAndPlaceOfBirth	<DtAndPlcOfBirth>	Component		Informācija par dzimšanas vietu un laiku.
9.1.23		[1..1]	+++++++BirthDate	<BirthDt>	ISODate		Datuma formāts - YYYY-MM-DD.
9.1.25		[1..1]	+++++++CityOfBirth	<CityOfBirth>	Max35Text		Var saturēt visus atļautos simbolus.
9.1.26		[1..1]	+++++++CountryOfBirth	<CtryOfBirth>	CountryCode		Dzimšanas vietas valsts kods no

							<a href="http://www.iso.org/iso/country_codes/iso_3166_code_lists/country_names_and_code_elements.htm">http://www.iso.org/iso/country_codes/iso_3166_code_lists/country_names_and_code_elements.htm</a>
9.1.27		[0..n]	+++++Other	<Othr>	Component	Elementu atļauts atkārtot ne vairāk kā vienu reizi.	Ja vienlaicīgi ir aizpildīts bloks 9.1.22 un 9.1.27, tad banka – banka posmā tiks nodota tikai 9.1.27 bloka vērtības.
9.1.28		[1..1]	++++++Identification	<Id>	Max35Text		Privātpersonas identifikators (piemēram, personas kods).
9.1.29		[0..1]	++++++SchemeName	<SchmeNm>	Choice Component		Shēmas nosaukums.
9.1.30		[1..1]	+++++++Code	<Cd>	Code		Identifikācijas shēmas kods. Pieļautie kodi pieejami sarakstā <a href="http://www.iso20022.org/external_code_list.page">http://www.iso20022.org/external_code_list.page</a> sarakstā ExternalPersonIdentification1Code.
9.1.33		[0..1]	++++CountryOfResidence	<CtryOfRes>	CountryCode	Elementā norādītie dati netiek nodoti banka – banka posmā.	Valsts kods no <a href="http://www.iso.org/iso/country_codes/iso_3166_code_lists/country_names_and_code_elements.htm">http://www.iso.org/iso/country_codes/iso_3166_code_lists/country_names_and_code_elements.htm</a>
<b>2.89</b>		[0..10]	+++RegulatoryReporting	<RgltryRptg>	Component		Informācijas/Atskaites bloks, kas izriet no normatīvo aktu prasībām. Tiek izmantots budžetu klasifikācijas kodu (EKK), ārējo maksājumu kodu (AMK), VO un KBK kodu norādīšanai. Vienā blokā var iekļaut tikai viena veida kodus. Ja nepieciešams norādīt vairāku veidu kodus, RegulatoryReporting bloku dublē.
11.1.4		[0..n]	++++Details	<Dtls>	Component		Informācija par maksājumu, kas izriet no normatīvo aktu prasībām. Ja elementa <Tp> (11.1.5) vērtība ir EKK, tad atkarībā no maksājuma valūtas (elements 2.43) atļauts norādīt ne vairāk kā 20 <Dtls>blokus, t.i.: • ja maksājuma valūta (elements 2.43) ir EUR - 10 blokus ar <Inf> (elementa 11.1.10) vērtību DBIT un 10 blokus ar elementa <Inf> (elementa

						<p>11.1.10) vērtību CRDT;</p> <ul style="list-style-type: none"> <li>• ja maksājuma valūta (elements 2.43) nav EUR - 1 bloku ar &lt;Inf&gt; (elementa 11.1.10) vērtību DBIT un 1 bloku ar &lt;Inf&gt; (elementa 11.1.10) vērtību CRDT;</li> <li>• ja &lt;CdtrAcct&gt; bloka (elements 2.80) elementa 1.1.1 IBAN vērtība sākas ar LVXXTREL, tad šajā blokā ir jānorāda gan EKK debeta pozīcijas (&lt;Inf&gt; elementa 11.1.10 vērtība DBIT), gan EKK kredīta pozīcijas (&lt;Inf&gt; elementa 11.1.10 vērtība CRDT);</li> <li>• ja &lt;CdtrAcct&gt; bloka (elements 2.80) elementā 1.1.1 nav norādīta IBAN vērtība, kas sākas ar LVXXTREL, tad šajā blokā ir jānorāda tikai EKK debeta pozīcijas (&lt;Inf&gt; elementa vērtība 11.1.10 DBIT).</li> </ul> <p>Ja elementa &lt;Tp&gt; (11.1.5) vērtība ir AMK, VO vai KBK, tad atļauts norādīt ne vairāk kā 1 &lt;DtIs&gt;bloku katrai elementa &lt;Tp&gt; vērtībai.</p>
11.1.5		[0..1]	+++++Type	<Tp>	Max35Text	<p>Informācijas/atskaites tips (OBLIGĀTI aizpildāms bloka ietvaros):</p> <p>EKK – budžetu klasifikācijas kods;</p> <p>OBLIGĀTI norādāms visiem maksājumiem.</p> <p>AMK - Ārējo maksājumu klasifikatora kods;</p> <p>OBLIGĀTI norādāms ārvalstu maksājumos, ja saņēmēja rezidences valsts kods elementā &lt;CtryOfRes&gt; (9.1.33) nav LV.</p> <p><a href="#">Skatīt izmantošanas piemēru;</a></p> <p>VO - Valūtas operāciju kods;</p> <p>OBLIGĀTI norādāms, ja saņēmēja bankas valsts ir Krievija un maksājuma valūta (elements 2.43) ir RUB;</p> <p><a href="#">Skatīt izmantošanas piemēru;</a></p> <p>KBK – Budžeta klasifikācijas kods;</p> <p>OBLIGĀTI jānorāda Krievijas Federācijas budžeta klasifikācijas kods (KBK kodā jābūt 20 zīmēm), ja maksājums paredzēts Krievijas Federācijas budžetam (soda nauda, nodevas</p>

							utml.). <a href="#">Skatīt izmantošanas piemēru;</a>
11.1.8		[0..1]	+++++Code	<Cd>	Code		Informācijas/atskaites kods Piemēram, AMK koda gadījumā: 111 <b>Obligāti jānorāda, ja elementa &lt;Tp&gt; (11.1.5) vērtība ir EKK.</b>
11.1.9		[0..1]	+++++Amount	<Amt Ccy="AAA">	ActiveOrHistoricCurrencyAndAmount		Atskaitē norādītā EKK summa un valūta. Norāda elementā <Cd> (11.1.8 ) norāda EKK atbilstošo summu. <b>Elementu aizpilda tikai, ja elementa &lt;Tp&gt; (11.1.5) vērtība ir EKK. EKK valūtai ir jāsakrīt ar maksājuma (elements 2.43) valūtu.</b>
11.1.10		[0..1]	+++++Information	<Inf>	Max35Text		Elements papildus informācijas norādīšanai.
<b>2.98</b>		[0..1]	+++RemittanceInformation	<RmtInf>	Component		Bloks kurā norāda informāciju maksājuma saņēmējam (Maksājuma detaļas). Bloka ietvaros vienam no elementiem 2.99 vai 2.100 ir jābūt obligāti aizpildītam
2.99	{Or	[0..n]	++++Unstructured	<Ustrd>	Max140Text		Informācija maksājuma saņēmējam (Maksājuma detaļas/mērķis) brīvā formā. Nav atļauts aizpildīt vienlaicīgi ar strukturēto informāciju saņēmējam (Elements 2.100). <b>Elementu atļauts lietot tikai vienu reizi katrā maksājumā.</b> <b>Ja saņēmēja bankas valsts ir Krievija un maksājuma valūta (elements 2.43) ir RUB, tad maksājuma mērķi OBLIGĀTI jānorāda VO - Valūtas operāciju kods un KBK – Budžeta klasifikācijas kods, ja maksājums paredzēts Krievijas Federācijas budžetam (soda nauda, nodevas utml.).</b> Var saturēt visus atļautos simbolus.
2.100	Or}	[0..n]	++++Structured	<Strd>	Component	SEPA	Informācija maksājuma saņēmējam (Maksājuma detaļas/mērķis) strukturētā formātā. Nav atļauts aizpildīt vienlaicīgi ar nestrukturēto informāciju saņēmējam (Elements 2.99). <b>Elementu atļauts lietot tikai vienu reizi katrā maksājumā.</b>

						Atļauts izmantot tikai SEPA maksājumiem
2.120		[0..1]	+++++CreditorReferenceInformation	<CdtrRefInf>	Component	Bloks, kurā norāda kreditora (saņēmēja) piešķirtu referenci, kas paredzēta maksājumu pamatojošā dokumenta identificēšanai. Aizpildot šo elementu, ir OBLIGĀTI jāaizpilda elements 2.126.
2.121		[0..1]	+++++Type	<Tp>	Component	Kreditora noteiktās references tips.
2.122		[1..1]	+++++++CodeOrProprietary	<CdOrPrtry>	Component	Kreditora noteiktās references tips kodētā veidā.
2.123		[1..1]	+++++++Code	<Cd>	Code	Kreditora references tipa kods; Atļautā vērtība: SCOR - Dokuments ir strukturēts ziņojums.
2.125		[0..1]	+++++++Issuer	<Issr>	Max35Text	Maksājuma references izsniedzējs.
2.126		[0..1]	+++++++Reference	<Ref>	Max35Text	Strukturētā reference.

## Specifiskas informācijas ievadīšana

### AMK koda norādīšana

Lai maksājumā norādītu AMK kodu (obligāti norādāms ārvalstu maksājumos, ja saņēmēja rezidences valsts kods nav LV (AMK kodu saraksts: <http://likumi.lv/doc.php?id=258772>)), nepieciešams aizpildīt sadaļu „RegulatoryReporting” (elements 2.89) ar sekojošu informāciju:

Ind.	Mult.	Ziņojuma elements	<XML Tags>	Tips	Komentāri par elementā ievadāmo
2.89	[0..10]	+++RegulatoryReporting	<RgltryRptg>	Component	
11.1.4	[0..n]	++++Details	<Dtls>	Component	
11.1.5	[0..1]	+++++Type	<Tp>	Max35Text	Koda tips – AMK.
11.1.8	[0..1]	+++++Code	<Cd>	Code	Precīzs darījuma kods. Piemēram: 111.

XML paraugs:

```
<RgltryRptg>
  <Dtls>
    <Tp>AMK</Tp>
    <Cd>111</Cd>
  </Dtls>
</RgltryRptg>
```

## Budžetu klasifikācijas koda norādīšana (EKK)

Lai maksājumā norādītu EKK, nepieciešams aizpildīt sadaļu „RegulatoryReporting” (elements 2.89) ar sekojošu informāciju:

Ind.	Mult.	Ziņojuma elements	<XML Tags>	Tips	Komentāri par elementā ievadāmo
2.89	[0..10]	+++RegulatoryReporting	<RgltryRptg>	Component	
11.1.4	[0..n]	++++Details	<Dtls>	Component	
11.1.5	[0..1]	+++++Type	<Tp>	Max35Text	Koda tips – EKK.
11.1.8	[0..1]	+++++Code	<Cd>	Code	Kodu vērtības saskaņā ar 22.11.2005. MK noteikumiem Nr.875 "Noteikumi par budžetu finansēšanas klasifikāciju", 27.12.2005. MK noteikumiem Nr.1031 "Noteikumi par budžetu izdevumu klasifikāciju atbilstoši ekonomiskajām kategorijām" un 27.12.2005. MK noteikumiem Nr.1032 "Noteikumi par budžetu ieņēmumu klasifikāciju".
11.1.9	[0..1]	+++++Amount	<Amt Ccy="AAA">	ActiveOrHistoricCurrencyAndAmount	Budžetu klasifikācijas kodam (elements 11.1.8) atbilstošā summa un valūta.
11.1.10	[0..1]	+++++Information	<Inf>	Max35Text	Izmantojamās vērtības: DBIT – maksātāja Code un Amount vērtības; CRDT – saņēmēja Code un Amount vērtības.

\* Details blokā, ja Amount valūta ir EUR, maksimāli atļauts norādīt desmit Code blokus ar Information vērtību „CRDT” un desmit Code blokus ar Information vērtību „DBIT”. Ja Amount valūta nav EUR maksimāli atļauts norādīt vienu Code bloku ar vērtību „CRDT” un „DBIT”. Koda tipa EKK norādīšanas gadījumā maksātāja un saņēmēja Amount vērtību summai ir jāsakrīt ar maksājuma summu (elements 2.43) un valūtu.

XML paraugs:

```
<RgltryRptg>
  <Dtls>
    <Tp>EKK</Tp>
    <Cd>2231</Cd>
    <Amt Ccy="EUR">2</Amt>
    <Inf>DBIT</Inf>
  </Dtls>
  <Dtls>
    <Tp>EKK</Tp>
    <Cd>21499</Cd>
    <Amt Ccy="EUR">2</Amt>
    <Inf>CRDT</Inf>
  </Dtls>
</RgltryRptg>
```

### Sanēmēja INN, KIO, UNN vai KPP koda norādīšana

Ind.	Mult.	Ziņojuma elements	<XML Tags>	Tips	Komentāri par elementā ievadāmo
2.79 +	[0..1]	+++Creditor	<Cdtr>	PartyIdentification Component	
9.1.12	[0..1]	++++Identification	<Id>	Choice Component	
9.1.13	[1..1]	+++++OrganisationIdentification	<OrgId>	Component	Uzņēmuma identifikators.
9.1.15	[0..n]	+++++Other	<Othr>	Component	
9.1.16	[1..1]	++++++Identification	<Id>	Max35Text	INN kods (piemēram INN1234567890) – individuālais nodokļu maksātāja numurs; KIO ((КИО – Код иностранной организации) - ārzemju organizācijas kods); UNN kods (piemēram UNN333219689); KPP kods (piemēram KPP987654321).
9.1.17	[0..1]	+++++++SchemeName	<SchmeNm>	Choice Component	
9.1.19	[1..1]	+++++++Proprietary	<Prtry>	Max35Text	Koda tips, konstante INN, KIO, UNN vai KPP.

### Valūtas operācijas koda (VO) norādīšana

Ind.	Mult.	Ziņojuma elements	<XML Tags>	Tips	Komentāri par elementā ievadāmo
2.89	[0..10]	+++RegulatoryReporting	<RgltryRptg>	Component	
11.1.4	[0..n]	++++Details	<DtIs>	Component	Precīza informācija par normatīvo prasību datiem.
11.1.5	[0..1]	+++++Type	<Tp>	Max35Text	Koda tips – VO.
11.1.10	[0..1]	+++++Information	<Inf>	Max35Text	Valūtas operācijas kods (5 cipari).

### Budžeta klasifikācijas koda (KBK) norādīšana

Ind.	Mult.	Ziņojuma elements	<XML Tags>	Tips	Komentāri par elementā ievadāmo
2.89	[0..10]	+++RegulatoryReporting	<RgltryRptg>	Component	
11.1.4	[0..n]	++++Details	<DtIs>	Component	Precīza informācija par normatīvo prasību datiem.
11.1.5	[0..1]	+++++Type	<Tp>	Max35Text	Koda tips – KBK.
11.1.10	[0..1]	+++++Information	<Inf>	Max35Text	KBK kods (vērtība).

### Maksājumi uz citām valstīm, kas uztur noteiktus iekšzemes banku identifikatorus

Lai norādītu korekti maksājuma izpildei nepieciešamo informāciju, jāaizpilda zemāk minētās sadaļas:



### Saņēmēja bankas koda – ABA norādīšana

Lai maksājumā norādītu ABA nepieciešams aizpildīt sadaļu „CreditorAgent” (elements 2.77):

Ind.	Mult.	Ziņojuma elements	<XML Tags>	Tips	Komentāri par elementā ievadāmo
2.77 +	[0..1]	+++CreditorAgent	<CdtrAgt>	FinancialInstitutionIdentification Component	Informācija par saņēmēja banku (kreditorbanka).
6.1.0	[1..1]	++++FinancialInstitutionIdentification	<FinInstnId>	Component	Finanšu institūcijas identifikācijas bloks.
6.1.2	[0..1]	+++++ClearingSystemMemberIdentification	<ClrSysMmbld>	Component	
6.1.3	[0..1]	+++++ClearingSystemIdentification	<ClrSysId>	Choice Component	Klīringa sistēmas identifikators.
6.1.4	[1..1]	+++++++Code	<Cd>	Code	Konstants kods – USABA.
6.1.6	[1..1]	+++++MemberIdentification	<Mmbld>	Max35Text	Saņēmēja bankas ABA koda vērtība.

\* Saņēmēja bankas nosaukumu un adresi Valsts kase aizpilda nolasot elementa 6.1.6 informāciju.

### Saņēmēja bankas koda – BIK norādīšana

Lai maksājumā norādītu BIK (obligāti norādāms, ja ir RUB maksājumi uz Krieviju, pārējos gadījumos nedrīkst būt BIK), nepieciešams aizpildīt sadaļu „CreditorAgent” (elements 2.77):

Ind.	Mult.	Ziņojuma elements	<XML Tags>	Tips	Komentāri par elementā ievadāmo
2.77 +	[0..1]	+++CreditorAgent	<CdtrAgt>	FinancialInstitutionIdentification Component	Informācija par saņēmēja banku (kreditorbanka).
6.1.0	[1..1]	++++FinancialInstitutionIdentification	<FinInstnId>	Component	Finanšu institūcijas identifikācijas bloks.
6.1.2	[0..1]	+++++ClearingSystemMemberIdentification	<ClrSysMmbld>	Component	
6.1.3	[0..1]	+++++ClearingSystemIdentification	<ClrSysId>	Choice Component	Klīringa sistēmas identifikators.
6.1.4	[1..1]	+++++++Code	<Cd>	Code	Saņēmēja bankas koda tips. Konstants kods – RUCBC.
6.1.6	[1..1]	+++++MemberIdentification	<Mmbld>	Max35Text	Saņēmēja bankas BIK koda vērtība. Piemēram, 042007811.

\*Saņēmēja bankas nosaukumu un adresi Valsts kase aizpilda nolasot elementa 6.1.6 informāciju

### Sanēmēja bankas korespondējošā konta norādīšana

Šo bloku izmanto gadījumos, kad ir jānorāda tikai korespondējošā konta numurs, piemēram, veicot RUB maksājumu uz Krieviju (saņēmēja bankas tips ir BIK). Šajā gadījumā parasti nenorāda korespondentbanku, bet tikai korespondējošā konta numuru.

Ind.	Mult.	Ziņojuma elements	<XML Tags>	Tips	Komentāri par elementā ievadāmo
<b>2.78 +</b>	[0..1]	+++CreditorAgentAccount	<CdtrAgtAcct>	CashAccountComponent	
1.1.0		++++Identification	<Id>		
1.1.2		+++++Other	<Othr>		
1.1.3		++++++Identification	<Id>		Saņēmēja bankas korespondentkonts (konta numurs). Piemēram, 30101810700000000811.

### Korespondentbankas un korespondentbankas konta numura norādīšana

Lai maksājumā norādītu korespondējošo banku t.sk. korespondējošās bankas konta numuru, nepieciešams aizpildīt sadaļas „IntermediaryAgent1” (elements 2.71) un „IntermediaryAgentAccount1” (elements 2.72):

Piemērs ar saņēmējbankas korespondentbanku, norādot korespondentbankas BIC kodu

Ind.	Mult.	Ziņojuma elements	<XML Tags>	Tips	Komentāri par elementā ievadāmo
<b>2.71 +</b>	[0..1]	+++IntermediaryAgent1	<IntrmyAgt1>	FinancialInstitutionIdentificationComponent	Informācija par saņēmējbankas korespondentbanku.
6.1.0	[1..1]	++++FinancialInstitutionIdentification	<FinInstnId>	Component	Unikāls finanšu institūcijas identifikators.
6.1.1	[0..1]	+++++BIC	<BIC>	BICIdentifier	Saņēmējbankas korespondentbankas BIC koda vērtība. Piemēram, PNBUS3NNYC.
<b>2.72 +</b>	[0..1]	+++IntermediaryAgentAccount1	<IntrmyAgt1Acct>	Cash Account Component	Informācija par saņēmējbankas korespondentbankas konta numuru.
1.1.0	[1..1]	++++Identification	<Id>	Account Identification Component	
1.1.2	[1..1]	+++++Other	<Othr>	Component	
1.1.3	[1..1]	++++++Identification	<Id>	Max34Text	Saņēmējbankas korespondentbankas konta numura vērtība. Piemēram, 2000192003476.

\*Saņēmēja bankas nosaukumu un adresi Valsts kase aizpilda nolasot elementa 6.1.6 informāciju

Piemērs ar saņēmējbankas korespondentbanku, norādot korespondentbankas Sort Code (UK Domestic Sort Code)

Ind.	Mult.	Ziņojuma elements	<XML Tags>	Tips	Komentāri par elementā ievadāmo
<b>2.71 +</b>	[0..1]	+++IntermediaryAgent1	<IntrmyAgt1>	FinancialInstitutionIdentification	Informācija par saņēmējbankas korespondentbanku.

				Component	
6.1.0	[1..1]	++++FinancialInstitutionIdentification	<FinInstnId>	Component	Unikāls finanšu institūcijas identifikators.
6.1.2	[0..1]	+++++ClearingSystemMemberIdentification	<ClrSysMmbld>	Component	Klīringa sistēmas identifikators.
6.1.3	[0..1]	+++++ClearingSystemIdentification	<ClrSysId>	Choice Component	
6.1.4	[1..1]	+++++Code	<Cd>	Code	Konstants kods – GBDSC.
6.1.6	[1..1]	+++++MemberIdentification	<Mmbld>	Max35Text	Saņēmējbankas korespondentbankas SC koda vērtība. Piemēram, 405226.
<b>2.72 +</b>	[0..1]	+++IntermediaryAgentAccount1	<IntrmyAgt1Acct>	CashAccount Component	Informācija par saņēmējbankas korespondentbankas konta numuru.
1.1.0	[1..1]	++++Identification	<Id>	AccountIdentification Component	
1.1.2	[1..1]	+++++Other	<Othr>	Component	
1.1.3	[1..1]	+++++Identification	<Id>	Max34Text	Saņēmējbankas korespondentbankas konta numura vērtība. Piemēram, 13213121.

\*Saņēmēja bankas nosaukumu un adresi Valsts kase aizpilda nolasot elementa 6.1.6 informāciju

## Maksājumu datnes paraugs

Maksājumu datu apmaiņas datnes piemērs ar maksājuma paraugiem, secīgi:

- 1) SEPA maksājums, Saņēmējs organizācija ar norādītu klienta numuru un sadalījums pa pieciem KK (piemērs ar maksājuma numuru: <InstrId>ABC/01</InstrId>);
- 2) SEPA maksājums, Saņēmējs privātpersona ar norādītu personas kodu (piemērs ar maksājuma numuru: <InstrId>ABC/02</InstrId>);
- 3) SEPA maksājums, Saņēmējam nav norādīts Saņēmēja identifikators, bet ir Gala maksātājs un Gala saņēmējs (piemērs ar maksājuma numuru: <InstrId>ABC/03</InstrId>);
- 4) Iekšzemes maksājums USD (ASV dolārs) valūtā (piemērs ar maksājuma numuru: <InstrId>ABC/04</InstrId>);
- 5) Ārvalstu maksājums USD (ASV dolāru) valūtā (Saņēmēja bankas koda tips ABA) (piemērs ar maksājuma numuru: <InstrId>ABC/05</InstrId>);
- 6) Ārvalstu maksājums USD (ASV dolāru) valūtā (Saņēmēja bankas koda tips SWIFT) (piemērs ar maksājuma numuru: <InstrId>ABC/06</InstrId>);
- 7) Ārvalstu maksājums EUR (Euro) valūtā ar korespondentbanku (maksājums neatbilst SEPA maksājuma pazīmēm) (piemērs ar maksājuma numuru: <InstrId>ABC/07</InstrId>);
- 8) Ārvalstu maksājums RUB (Krievijas rubļu) valūtā (Saņēmēja bankas koda tips BIK) ar saņēmēja bankas korespondējošo kontu (piemērs ar maksājuma numuru: <InstrId>ABC/08</InstrId>);
- 9) Ārvalstu maksājums RUB (Krievijas rubļu) valūtā (Saņēmēja bankas koda tips BIK) ar KBK kodu (*Krievijas Federācijas budžetam (soda nauda, nodevas u. tml.), obligāti jānorāda Krievijas Federācijas budžeta klasifikācijas kods – KBK*) (piemērs ar maksājuma numuru: <InstrId>ABC/09</InstrId>);
- 10) Ārvalstu maksājums BYN (Baltkrievijas rubļu) valūtā (piemērs ar maksājuma numuru: <InstrId>ABC/10</InstrId>);
- 11) Iekšējais (starp Valsts kases kontiem) nodokļu maksājums (piemērs ar maksājuma numuru: <InstrId>ABC/11</InstrId>);
- 12) Iekšējais (starp Valsts kases kontiem) nenodokļu maksājums (piemērs ar maksājuma numuru: <InstrId>ABC/12</InstrId>).

```
<?xml version="1.0" encoding="UTF-8"?>
<Document xmlns="urn:iso:std:iso:20022:tech:xsd:pain.001.001.03" xmlns:xsi="http://www.w3.org/2001/XMLSchema-instance"
xsi:schemaLocation="urn:iso:std:iso:20022:tech:xsd:pain.001.001.03 pain.001.001.03.xsd">
  <CstmrCdtTrfInItn>
    <GrpHdr>
      <MsgId>ABC/090928/CCT001</MsgId>
      <CreDtTm>2015-01-12T09:52:00</CreDtTm>
      <NbOfTx>12</NbOfTx>
      <CtrlSum>21480.22</CtrlSum>
      <InitgPty>
        <Nm>Valsts kase</Nm>
        <Id>
          <OrgId>
            <Othr>
              <Id>90000597275</Id>
```

```

        <SchmeNm>
            <Cd>TXID</Cd>
        </SchmeNm>
    </Othr>
</Orgld>
</ld>
</InitgPty>
</GrpHdr>
<PmtInf>
    <PmtInfId>ABC/0086</PmtInfId>
    <PmtMtd>TRF</PmtMtd>
    <NbOfTxs>12</NbOfTxs>
    <CtrlSum>21631.42</CtrlSum>
    <ReqdExctnDt>2015-01-12</ReqdExctnDt>
    <Dbtr>
        <Nm>Valsts kase</Nm>
    </Dbtr>
    <DbtrAcct>
        <Id>
            <IBAN>LV06TREL2130051005000</IBAN>
        </Id>
    </DbtrAcct>
    <DbtrAgt>
        <FinInstnId>
            <BIC>TRELLV22XXX</BIC>
        </FinInstnId>
    </DbtrAgt>
    <CdtTrfTxInf>
        <PmtId>
            <InstrId>ABC/01</InstrId>
            <EndToEndId>ABC/4562/2009-09-08</EndToEndId>
        </PmtId>
        <Amt>
            <InstdAmt Ccy="EUR">200</InstdAmt>
        </Amt>
        <ChrgBr>SLEV</ChrgBr>
        <CdtrAgt>
            <FinInstnId>
                <BIC>MIDLGB2105F</BIC>
            </FinInstnId>
        </CdtrAgt>
    </CdtTrfTxInf>
</PmtInf>

```

```

</CdtrAgt>
<Cdtr>
  <Nm>JATA WORLD</Nm>
  <Id>
    <Orgld>
      <Othr>
        <Id>236514789612300</Id>
        <SchmeNm>
          <Cd>CUST</Cd>
        </SchmeNm>
      </Othr>
    </Orgld>
  </Id>
  <CtryOfRes>GB</CtryOfRes>
</Cdtr>
<CdtrAcct>
  <Id>
    <IBAN>GB66MIDL40010602202492</IBAN>
  </Id>
</CdtrAcct>
<RgltryRptg>
  <Dtls>
    <Tp>EKK</Tp>
    <Cd>2239</Cd>
    <Amt Ccy="EUR">76.34</Amt>
    <Inf>DBIT</Inf>
  </Dtls>
  <Dtls>
    <Tp>EKK</Tp>
    <Cd>2279</Cd>
    <Amt Ccy="EUR">45.31</Amt>
    <Inf>DBIT</Inf>
  </Dtls>
  <Dtls>
    <Tp>EKK</Tp>
    <Cd>2242</Cd>
    <Amt Ccy="EUR">15.20</Amt>
    <Inf>DBIT</Inf>
  </Dtls>
  <Dtls>

```

```

        <Tp>EKK</Tp>
        <Cd>2121</Cd>
        <Amt Ccy="EUR">52.14</Amt>
        <Inf>DBIT</Inf>
    </Dtls>
    <Dtls>
        <Tp>EKK</Tp>
        <Cd>2122</Cd>
        <Amt Ccy="EUR">11.01</Amt>
        <Inf>DBIT</Inf>
    </Dtls>
</RgltryRptg>
<RmtInf>
    <Ustrd>SEPA MR NEREZIDENTAM ORGANIZĀCIJAI AR IDENTIFIKATORU UN 5 KK</Ustrd>
</RmtInf>
</CdtTrfTxInf>
<CdtTrfTxInf>
    <PmtId>
        <InstrId>ABC/02</InstrId>
        <EndToEndId>B/9/AAA</EndToEndId>
    </PmtId>
    <Amt>
        <InstdAmt Ccy="EUR">5.50</InstdAmt>
    </Amt>
    <ChrgBr>SLEV</ChrgBr>
    <CdtrAgt>
        <FinInstnId>
            <BIC>UNLALV2XXXX</BIC>
        </FinInstnId>
    </CdtrAgt>
    <Cdtr>
        <Nm>TIESU ADMINISTRĀCIJA</Nm>
        <PstlAdr>
            <Ctry>LV</Ctry>
            <AdrLine>Ūnijas iela 8, k-9 JĀRĪGA, LV-1084</AdrLine>
        </PstlAdr>
        <Id>
            <PrvtId>
                <Othr>
                    <Id>22018011111</Id>
                </Othr>
            </PrvtId>
        </Id>
    </Cdtr>
</CdtTrfTxInf>

```

```

                <SchmeNm>
                    <Cd>NIDN</Cd>
                </SchmeNm>
            </Othr>
        </PrvtId>
    </Id>
    <CtryOfRes>LV</CtryOfRes>
</Cdtr>
<CdtrAcct>
    <Id>
        <IBAN>LV77UNLA0003000100003</IBAN>
    </Id>
</CdtrAcct>
<RgltryRptg>
    <Dtls>
        <Tp>EKK</Tp>
        <Cd>2279</Cd>
        <Amt Ccy="EUR">5.50</Amt>
        <Inf>DBIT</Inf>
    </Dtls>
</RgltryRptg>
<RmtInf>
    <Ustrd>SEPA MR AR PERSONAS KODU</Ustrd>
</RmtInf>
</CdtTrfTxInf>
<CdtTrfTxInf>
    <PmtId>
        <InstrId>ABC/03</InstrId>
        <EndToEndId>ABC/4562/2009-09-08</EndToEndId>
    </PmtId>
    <Amt>
        <InstdAmt Ccy="EUR">200.22</InstdAmt>
    </Amt>
    <ChrgBr>SLEV</ChrgBr>
    <UltmtDbtr>
        <Nm>CENTRĀLĀ VALSTS AĢENTŪRA</Nm>
        <Id>
            <OrgId>
                <Othr>
                    <Id>90000012345</Id>
                </Othr>
            </OrgId>
        </Id>
    </UltmtDbtr>
</CdtTrfTxInf>

```



```

                <SchmeNm>
                    <Cd>TXID</Cd>
                </SchmeNm>
            </Othr>
        </Orgld>
    </ld>
</UltmtDbtr>
<CdtrAgt>
    <FinInstnId>
        <BIC>MIDLGB2105F</BIC>
    </FinInstnId>
</CdtrAgt>
<Cdtr>
    <Nm>JATA WORLD</Nm>
    <Id>
        <Orgld>
            <Othr>
                <Id>236514789612300</Id>
                <SchmeNm>
                    <Cd>CUST</Cd>
                </SchmeNm>
            </Othr>
        </Orgld>
    </Id>
    <CtryOfRes>GB</CtryOfRes>
</Cdtr>
<CdtrAcct>
    <Id>
        <IBAN>GB66MIDL40010602202492</IBAN>
    </Id>
</CdtrAcct>
<UltmtCdtr>
    <Nm>PETER HOFMAN</Nm>
    <Id>
        <PrvtId>
            <Othr>
                <Id>2367221</Id>
                <SchmeNm>
                    <Cd>DRLC</Cd>
                </SchmeNm>
            </Othr>
        </PrvtId>
    </Id>

```

```

        </Othr>
      </PrvtId>
    </Id>
    <CtryOfRes>GB</CtryOfRes>
  </UltmtCdtr>
  <RgltryRptg>
    <Dtls>
      <Tp>EKK</Tp>
      <Cd>2279</Cd>
      <Amt Ccy="EUR">200.22</Amt>
      <Inf>DBIT</Inf>
    </Dtls>
  </RgltryRptg>
  <RmtInf>
    <Ustrd>SEPA MAKSĀJUMS AR GALA MAKSĀTĀJU UN GALA SAŅĒMĒJU</Ustrd>
  </RmtInf>
</CdtTrfTxInf>
<CdtTrfTxInf>
  <PmtId>
    <InstrId>ABC/04</InstrId>
    <EndToEndId>193/AAA</EndToEndId>
  </PmtId>
  <Amt>
    <InstdAmt Ccy="USD">5.50</InstdAmt>
  </Amt>
  <ChrgBr>DEBT</ChrgBr>
  <CdtrAgt>
    <FinInstnId>
      <BIC>UNLALV2XXXX</BIC>
    </FinInstnId>
  </CdtrAgt>
  <Cdtr>
    <Nm>TIESU ADMINISTRĀCIJA</Nm>
    <PstlAdr>
      <Ctry>LV</Ctry>
      <AdrLine>Ūnijas iela 8, k-9 JĀRĪGA, LV-1084</AdrLine>
    </PstlAdr>
  </Cdtr>
  <PrvtId>
    <Othr>

```

```

<Id>10127611079</Id>
<SchmeNm>
  <Cd>NIDN</Cd>
</SchmeNm>
</Othr>
</PrvtId>
</Id>
<CtryOfRes>LV</CtryOfRes>
</Cdtr>
<CdtrAcct>
  <Id>
    <IBAN>LV77UNLA0003000100003</IBAN>
  </Id>
</CdtrAcct>
<RgltryRptg>
  <Dtls>
    <Tp>EKK</Tp>
    <Cd>2279</Cd>
    <Amt Ccy="USD">5.50</Amt>
    <Inf>DBIT</Inf>
  </Dtls>
</RgltryRptg>
<RmtInf>
  <Ustrd>IEKŠZEMES MAKSĀJUMS DOLĀROS</Ustrd>
</RmtInf>
</CdtTrfTxInf>
<CdtTrfTxInf>
  <PmtId>
    <InstrId>ABC/05</InstrId>
    <EndToEndId>115/AAA</EndToEndId>
  </PmtId>
  <Amt>
    <InstdAmt Ccy="USD">10</InstdAmt>
  </Amt>
  <ChrgBr>DEBT</ChrgBr>
  <CdtrAgt>
    <FinInstnId>
      <ClrSysMmbld>
        <ClrSysId>
          <Cd>USABA</Cd>

```

```

        </ClrSysId>
        <Mmbld>321177722</Mmbld>
    </ClrSysMmbld>
</FinInstnId>
</CdtrAgt>
<Cdtr>
    <Nm>UNITED STATES MILITARY ACADEMY</Nm>
    <PstlAdr>
        <Ctry>US</Ctry>
        <AdrLine>4325 SEVENTEENTH STREET|WASHINGTON, D.C.20011</AdrLine>
    </PstlAdr>
    <Id>
        <OrgId>
            <Othr>
                <Id>5219991112357111</Id>
            </Othr>
        </OrgId>
    </Id>
    <CtryOfRes>US</CtryOfRes>
</Cdtr>
<CdtrAcct>
    <Id>
        <Othr>
            <Id>050000222222211</Id>
        </Othr>
    </Id>
</CdtrAcct>
<RgltryRptg>
    <Dtls>
        <Tp>EKK</Tp>
        <Cd>2279</Cd>
        <Amt Ccy="USD">10</Amt>
        <Inf>DBIT</Inf>
    </Dtls>
</RgltryRptg>
<RgltryRptg>
    <Dtls>
        <Tp>AMK</Tp>
        <Cd>291</Cd>
    </Dtls>

```

```

</RgltryRptg>
<RmtInf>
  <Ustrd>ĀRVALSTU MAKSĀJUMS USD AR ABA KODU</Ustrd>
</RmtInf>
</CdtTrfTxInf>
<CdtTrfTxInf>
  <PmtId>
    <InstrId>ABC/06</InstrId>
    <EndToEndId>118/AAA</EndToEndId>
  </PmtId>
  <Amt>
    <InstdAmt Ccy="USD">161.20</InstdAmt>
  </Amt>
  <ChrgBr>CRED</ChrgBr>
  <CdtrAgt>
    <FinInstnId>
      <BIC>BOFAUS3NXXX</BIC>
    </FinInstnId>
  </CdtrAgt>
  <Cdtr>
    <Nm>UNITED STATES MILITARY ACADEMY</Nm>
    <PstlAdr>
      <Ctry>US</Ctry>
      <AdrLine>14325 SEVENTEENTH STREET | WASHINGTON, D.C.20011</AdrLine>
    </PstlAdr>
    <CtryOfRes>US</CtryOfRes>
  </Cdtr>
  <CdtrAcct>
    <Id>
      <Othr>
        <Id>001923430507</Id>
      </Othr>
    </Id>
  </CdtrAcct>
</RgltryRptg>
  <Dtls>
    <Tp>EKK</Tp>
    <Cd>2279</Cd>
    <Amt Ccy="USD">161.20</Amt>
    <Inf>DBIT</Inf>

```

```

        </DtIs>
    </RgltryRptg>
    <RgltryRptg>
        <DtIs>
            <Tp>AMK</Tp>
            <Cd>111</Cd>
        </DtIs>
    </RgltryRptg>
    <RmtInf>
        <Ustrd>ĀRVALSTU MAKSĀJUMS USD AR SWIFT KODU</Ustrd>
    </RmtInf>
</CdtTrfTxInf>
<CdtTrfTxInf>
    <PmtId>
        <InstrId>ABC/07</InstrId>
        <EndToEndId>B/6/AAA</EndToEndId>
    </PmtId>
    <Amt>
        <InstdAmt Ccy="EUR">15</InstdAmt>
    </Amt>
    <ChrgBr>DEBT</ChrgBr>
    <IntrmyAgt1>
        <FinInstnId>
            <BIC>COBADEFFXXX</BIC>
        </FinInstnId>
    </IntrmyAgt1>
    <CdtrAgt>
        <FinInstnId>
            <BIC>PJCBBY2XXXX</BIC>
        </FinInstnId>
    </CdtrAgt>
    <Cdtr>
        <Nm>JATA WORLD</Nm>
        <CtryOfRes>BY</CtryOfRes>
    </Cdtr>
    <CdtrAcct>
        <Id>
            <Othr>
                <Id>74911100091000049</Id>
            </Othr>
        </Id>
    </CdtrAcct>

```

```

        </ld>
    </CdtrAcct>
    <RgltryRptg>
        <Dtls>
            <Tp>EKK</Tp>
            <Cd>2231</Cd>
            <Amt Ccy="EUR">15</Amt>
            <Inf>DBIT</Inf>
        </Dtls>
    </RgltryRptg>
    <RgltryRptg>
        <Dtls>
            <Tp>AMK</Tp>
            <Cd>111</Cd>
        </Dtls>
    </RgltryRptg>
    <RmtInf>
        <Ustrd>ĀRVALSTU MAKSĀJUMS EUR VALŪTĀ AR KORESPONDENTB.</Ustrd>
    </RmtInf>
</CdtTrfTxInf>
<CdtTrfTxInf>
    <PmtId>
        <InstrId>ABC/08</InstrId>
        <EndToEndId>612/AAA</EndToEndId>
    </PmtId>
    <Amt>
        <InstdAmt Ccy="RUB">20</InstdAmt>
    </Amt>
    <ChrgBr>DEBT</ChrgBr>

    <CdtrAgt>
        <FinInstnId>
            <ClrSysMmbld>
                <ClrSysId>
                    <Cd>RUCBC</Cd>
                </ClrSysId>
                <Mmbld>044501002</Mmbld>
            </ClrSysMmbld>
        </FinInstnId>
    </CdtrAgt>

```

```

<CdtrAgtAcct>
  <Id>
    <Othr>
      <Id>30101810900000000217</Id>
    </Othr>
  </Id>
</CdtrAgtAcct>
<Cdtr>
  <Nm>OOO Unifort</Nm>
  <Id>
    <OrgId>
      <Othr>
        <Id>7808020593</Id>
        <SchmeNm>
          <Prtry>INN</Prtry>
        </SchmeNm>
      </Othr>
    </OrgId>
  </Id>
  <CtryOfRes>RU</CtryOfRes>
</Cdtr>
<CdtrAcct>
  <Id>
    <Othr>
      <Id>40101810500000001901</Id>
    </Othr>
  </Id>
</CdtrAcct>
<RgltryRptg>
  <Authrty>
    <Ctry>RU</Ctry>
  </Authrty>
  <Dtls>
    <Tp>VO</Tp>
    <Inf>10030</Inf>
  </Dtls>
</RgltryRptg>
<RgltryRptg>
  <Dtls>
    <Tp>EKK</Tp>
  </Dtls>

```



```

        <Cd>2279</Cd>
        <Amt Ccy="RUB">20</Amt>
        <Inf>DBIT</Inf>
    </Dtls>
</RgltryRptg>
<RgltryRptg>
    <Dtls>
        <Tp>AMK</Tp>
        <Cd>111</Cd>
    </Dtls>
</RgltryRptg>
<RmtInf>
    <Ustrd>ÄRVALSTU MR RUB AR BIK KODU UN KORKONTU</Ustrd>
</RmtInf>
</CdtTrfTxInf>
<CdtTrfTxInf>
    <PmtId>
        <InstrId>ABC/09</InstrId>
        <EndToEndId>521/AAA</EndToEndId>
    </PmtId>
    <Amt>
        <InstdAmt Ccy="RUB">1000.50</InstdAmt>
    </Amt>
    <ChrgBr>DEBT</ChrgBr>
    <CdtrAgt>
        <FinInstnId>
            <ClrSysMmbld>
                <ClrSysId>
                    <Cd>RUCBC</Cd>
                </ClrSysId>
                <Mmbld>044030001</Mmbld>
            </ClrSysMmbld>
        </FinInstnId>
    </CdtrAgt>
    <Cdtr>
        <Nm>PROKURATURA SANKT-PETERBURGA</Nm>
        <Id>
            <OrgId>
                <Othr>
                    <Id>INN7826661945</Id>
                </Othr>
            </OrgId>
        </Id>
    </Cdtr>
</CdtTrfTxInf>

```

```

                                <SchmeNm>
                                <Prtry>INN</Prtry>
                                </SchmeNm>
                                </Othr>
                                </Orgld>
                                </ld>
                                <CtryOfRes>RU</CtryOfRes>
</Cdtr>
<CdtrAcct>
  <ld>
    <Othr>
      <ld>40101810200000010001</ld>
    </Othr>
  </ld>
</CdtrAcct>
<RgltryRptg>
  <Dtls>
    <Tp>KBK</Tp>
    <Inf>41511621010016000140</Inf>
  </Dtls>
</RgltryRptg>
<RgltryRptg>
  <Dtls>
    <Tp>VO</Tp>
    <Inf>70120</Inf>
  </Dtls>
</RgltryRptg>
<RgltryRptg>
  <Dtls>
    <Tp>EKK</Tp>
    <Cd>2242</Cd>
    <Amt Ccy="RUB">1000.50</Amt>
    <Inf>DBIT</Inf>
  </Dtls>
</RgltryRptg>
<RgltryRptg>
  <Dtls>
    <Tp>AMK</Tp>
    <Cd>379</Cd>
  </Dtls>

```

```

</RgltryRptg>
<RmtInf>
  <Ustrd>VO 70120 ĀRVALSTU MR RUB AR BIK KODU UN KBK KODU 41511621010016000140</Ustrd>
</RmtInf>
</CdtTrfTxInf>
<CdtTrfTxInf>
  <PmtId>
    <InstrId>ABC/10</InstrId>
    <EndToEndId>635/AAA</EndToEndId>
  </PmtId>
  <Amt>
    <InstdAmt Ccy="BYN">20000.20</InstdAmt>
  </Amt>
  <ChrgBr>DEBT</ChrgBr>
  <CdtrAgt>
    <FinInstnId>
      <BIC>MTBKBY22XXX</BIC>
    </FinInstnId>
  </CdtrAgt>
  <Cdtr>
    <Nm>Jana Berezina</Nm>
    <PstlAdr>
      <Ctry>BY</Ctry>
      <AdrLine>UL.IGNATENKO 11|MINSK</AdrLine>
    </PstlAdr>
    <Id>
      <PrvtId>
        <Othr>
          <Id>UNN333219689</Id>
          <SchmeNm>
            <Prtry>UNN</Prtry>
            </SchmeNm>
          </Othr>
        </PrvtId>
      </Id>
      <CtryOfRes>BY</CtryOfRes>
    </Cdtr>
  <CdtrAcct>

```

```

        <Id>
            <IBAN>BY12MTBK30000000098800000008</IBAN>
        </Id>
    </CdtrAcct>
    <RgltryRptg>
        <Dtls>
            <Tp>EKK</Tp>
            <Cd>2279</Cd>
            <Amt Ccy="BYN">20000.20</Amt>
            <Inf>DBIT</Inf>
        </Dtls>
    </RgltryRptg>
    <RgltryRptg>
        <Dtls>
            <Tp>AMK</Tp>
            <Cd>291</Cd>
        </Dtls>
    </RgltryRptg>
    <RmtInf>
        <Ustrd>ĀRVALSTU MR UZ BY BANKU AR MAKSĀJUMA VALŪTU BYN</Ustrd>
    </RmtInf>
</CdtTrfTxInf>
<CdtTrfTxInf>
    <PmtId>
        <InstrId>ABC/11</InstrId>
        <EndToEndId>222/AAA</EndToEndId>
    </PmtId>
    <Amt>
        <InstdAmt Ccy="EUR">11.00</InstdAmt>
    </Amt>
    <CdtrAgt>
        <FinInstnId>
            <BIC>TRELLV22XXX</BIC>
        </FinInstnId>
    </CdtrAgt>
    <Cdtr>
        <Nm>CENTRĀLĀ VALSTS AĢENTŪRA</Nm>
        <Id>

```

```

        <Orgld>
            <Othr>
                <Id>90000012345</Id>
                <SchmeNm>
                    <Cd>TXID</Cd>
                </SchmeNm>
            </Othr>
        </Orgld>
    </Id>
    <CtryOfRes>LV</CtryOfRes>
</Cdtr>
<CdtrAcct>
    <Id>
        <IBAN>LV12TREL8000000000000</IBAN>
    </Id>
</CdtrAcct>
<RgltryRptg>
    <Dtls>
        <Tp>EKK</Tp>
        <Cd>2279</Cd>
        <Amt Ccy="EUR">5.50</Amt>
        <Inf>DBIT</Inf>
    </Dtls>
    <Dtls>
        <Tp>EKK</Tp>
        <Cd>2242</Cd>
        <Amt Ccy="EUR">5.50</Amt>
        <Inf>DBIT</Inf>
    </Dtls>
    <Dtls>
        <Tp>EKK</Tp>
        <Cd>F22010020</Cd>
        <Amt Ccy="EUR">11.00</Amt>
        <Inf>CRDT</Inf>
    </Dtls>
</RgltryRptg>
<RmtInf>
    <Ustrd>IEKŠĒJAIS MAKSĀJUMS BEZ KOMISIJAS MAKSAS</Ustrd>
</RmtInf>
</CdtTrfTxInf>

```

```

<CdtTrfTxInf>
  <PmtId>
    <InstrId>ABC/12</InstrId>
    <EndToEndId>0110/AAA</EndToEndId>
  </PmtId>
  <Amt>
    <InstdAmt Ccy="EUR">2.50</InstdAmt>
  </Amt>
  <CdtrAgt>
    <FinInstnId>
      <BIC>TRELLV22XXX</BIC>
    </FinInstnId>
  </CdtrAgt>
  <Cdtr>
    <Nm>VALSTS KASE</Nm>
    <Id>
      <OrgId>
        <Othr>
          <Id>90000050138</Id>
          <SchmeNm>
            <Cd>TXID</Cd>
          </SchmeNm>
        </Othr>
      </OrgId>
    </Id>
    <CtryOfRes>LV</CtryOfRes>
  </Cdtr>
  <CdtrAcct>
    <Id>
      <IBAN>LV91TREL1060000110000</IBAN>
    </Id>
  </CdtrAcct>
  <RgltryRptg>
    <Dtls>
      <Tp>EKK</Tp>
      <Cd>1119</Cd>
      <Amt Ccy="EUR">2.50</Amt>
      <Inf>DBIT</Inf>
    </Dtls>
  </RgltryRptg>

```

```
<RmtInf>
  <Ustrd>IEKŠĒJAIS NODOKĻA MAKSĀJUMS</Ustrd>
</RmtInf>
</CdtTrfTxInf>
</PmtInf>
</CstmCdtTrfInitn>
</Document>
```

## Klienta maksājumu statusa ziņojums pain.002.001.03

Ind.	Or.	Mult.	Ziņojuma elements	<XML Tags>	Tips	Komentāri par elementā ievadāmo informāciju
0.0			Customer Payment Status Report	<CstmrPmtStsRpt>		
1.0		[1..1]	+Group Header	<GrpHdr>	Component	Ziņojuma informācija
1.1		[1..1]	++Message Identification	<MsgId>	Max35Text	Unikāls ziņojuma identifikators, ko piešķir ziņojuma radītājs (Valsts kase).
1.2		[1..1]	++Creation Date Time	<CreDtTm>	ISODateTime	Laiks un datums, kad ziņojums izveidots (GGGG-MM-DDThh:mm:ss Piemēram: 2012-11-21T09:10:49).
1.3		[0..1]	++InitiatingParty	<InitgPty>	Component	Informācija par ziņojuma pieprasītāju pusi (konta īpašnieks). <b>Bloka elementi šobrīd netiek aizpildīti.</b>
9.1.0		[0..1]	+++Name	<Nm>	Max140Text	Maksājuma ierosinātāja nosaukums. Var saturēt visus atļautos simbolus.
9.1.12		[0..1]	+++Identification	<Id>	Choice Component	Maksājuma ierosinātāja puses identifikācijas bloks (reģistrācijas numurs vai personas kods)
9.1.13	{Or	[1..1]	++++OrganisationIdentification	<OrgId>	Component	Uzņēmuma identifikācijas bloks.
9.1.15		[0..n]	+++++Other	<Othr>	Component	<b>Elementu var atkārtot ne vairāk kā vienu reizi.</b>
9.1.16		[1..1]	++++++Identification	<Id>	Max35Text	Nodokļu maksātāja (uzņēmuma) reģistrācijas numurs.
9.1.17		[0..1]	++++++SchemeName	<SchmeNm>	Choice Component	Shēmas nosaukums.
9.1.18		[1..1]	++++++Code	<Cd>	Code	Identifikācijas shēmas kods. <b>Valsts kases izmantotais shēmas kods šajā elementā -TXID.</b> Pieļautie kodi pieejami sarakstā <a href="http://www.iso20022.org/external_code_list.page">http://www.iso20022.org/external_code_list.page</a> sarakstā ExternalOrganisationIdentification1Code.
9.1.21	Or}	[1..1]	++++Privateldentification	<PrvtId>	Component	Privātpersonas identifikācijas bloks.
9.1.27		[0..n]	+++++Other	<Othr>	Component	<b>Elementu var atkārtot ne vairāk kā vienu reizi.</b>
9.1.28		[1..1]	++++++Identification	<Id>	Max35Text	Privātpersonas personas kods.
9.1.29		[0..1]	++++++SchemeName	<SchmeNm>	Choice Component	Shēmas nosaukums.
9.1.30		[1..1]	++++++Code	<Cd>	Code	Identifikācijas shēmas kods. <b>Valsts kases izmantotais shēmas kods šajā elementā – NIDN.</b> Pieļautie kodi pieejami sarakstā <a href="http://www.iso20022.org/external_code_list.page">http://www.iso20022.org/external_code_list.page</a> sarakstā ExternalPersonIdentification1Code.
2		[1..1]	+Original Group Information AndStatus	<OrgnlGrpInfAndSts>	Component	<b>Sākotnējā maksājumu iniciēšanas ziņojuma (datni) informācijas un statusa identifikācijas bloks.</b>

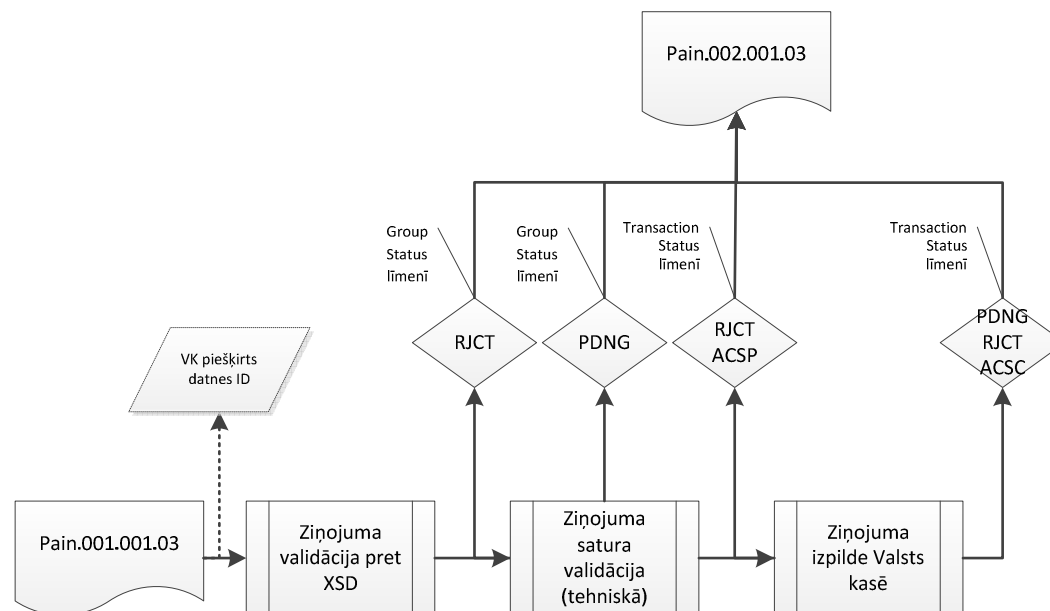


2.1		[1..1]	++Original Message Identification	<OrgnlMsgld>	Max35Text	Sākotnējā kredīta pārveduma ziņojuma identifikators (dati no pain.001.001.03 elementa 1.1).
2.2		[1..1]	++Original Message Name Identification	<OrgnlMsgNmld>	Max35Text	Sākotnējā kredīta pārveduma ziņojuma shēmas identifikators Konstante - pain.001.001.03.
2.3		[0..1]	++Original Creation Date Time	<OrgnlCreDtTm>	ISODatetime	Sākotnējā kredīta pārveduma ziņojuma izveidošanas laiks un datums (dati no pain.001.001.03 elementa 1.2).
2.4		[0..1]	++Original Number Of Transaction	<OrgnlNbOfTxs>	Max15NumericText	Sākotnējā kredīta pārveduma ziņojumā norādīto maksājumu skaits (dati no pain.001.001.03 elementa 1.6).
2.5		[0..1]	++OriginalControlSum	<OrgnlCtrlSum>	DecimalNumber	Sākotnējā kredīta pārveduma ziņojumā norādīto maksājumu kopsumma neskatoties uz valūtām (dati no pain.001.001.03 elementa 1.7).
2.6		[0..1]	++Group Status	<GrpSts>	TransactionGroupStatus 3Code	Sākotnējā kredīta pārveduma ziņojuma statuss. <b>Valsts kases izmantotie statusa kodi šajā elementā:</b> <b>RJCT – ziņojums noraidīts;</b> <b>PDNG – ziņojums atrodas apstrādē.</b> <a href="#">Skatīt izmantošanas piemēru</a>
2.7		[0..n]	++Status Reason Information	<StsRsnInf>	Component	Sākotnējā kredīta pārveduma ziņojuma statusa iemesla identifikācijas bloks. <b>Elementu atkārti ne vairāk kā vienu reizi.</b>
2.9		[0..1]	+++Reason	<Rsn>	Component	Sākotnējā kredīta pārveduma ziņojuma statusa iemesla koda identifikācijas bloks.
2.10		[1..1]	++++Code	<Cd>	ExternalStatusReason1Code	Statusa kods no tabulas <a href="http://www.iso20022.org/external_code_list.page">http://www.iso20022.org/external_code_list.page</a> sadaļā ExternalStatusReason1Code <b>Ja elementa 2.6 statuss ir RJCT, tad Valsts kases izmantotais statusa kods šajā elementā – TD03.</b>
2.12		[0..n]	+++Additional Information	<AddtlInf>	Max105Text	Tekstuāla informācija par sākotnējā kredīta pārveduma ziņojuma statusu.
3.0		[0..n]	+OriginalPaymentInformationAndStatus	<OrgnlPmtInfAndSts>	Component	Orģinālais kredīta pārveduma ziņojuma informācijas un statusa identifikācijas bloks.
3.15		[0..n]	++Transaction Information And Status	<TxInfAndSts>	Component	Sākotnējā kredīta pārveduma ziņojumā iekļauto maksājumu informācijas un statusa identifikācijas bloks.
3.17		[0..1]	+++Original Instruction Identification	<OrgnlInstrId>	Max35Text	Sākotnējā kredīta pārveduma ziņojumā norādītais

						maksājuma numurs (dati no pain.001.001.03 elementa 2.29).
3.18		[0..1]	+++Original End to End Identification	<OrgnlEndToEndId>	Max35Text	Sākotnējā kredīta pārveduma ziņojumā norādītais maksātāja piešķirts maksājuma identifikators (dati no pain.001.001.03 elementa 2.30).
3.19		[0..1]	+++Transaction Status	<TxSts>	TransactionIndividualStatus3Code	Maksājuma izpildes statuss. Valsts kases izmantotie statusa kodi šajā elementā: RJCT – maksājums noraidīts; PDNG – maksājums atrodas apstrādē; ACSP – maksājuma saturs (tehniskā) un klienta profila validācija veiksmīga un maksājums saglabāts eKasē kā jauns; ACSC – maksājums izpildīts, debetējot maksātāja kontu. <a href="#">Skatīt izmantošanas piemēru</a>
3.20		[0..n]	+++Status Reason Information	<StsRsnInf>	Component	Sākotnējā kredīta pārveduma ziņojuma statusa iemesla identifikācijas bloks. Elementu atkārto ne vairāk kā vienu reizi.
3.21		[0..1]	++++Originator	<Orgtr>	Component	Puse, kas piešķirusi statusu.
9.1.12		[0..1]	+++++Identification	<Id>	Component	Identifikācijas bloks.
9.1.13		[1..1]	++++++Organisation Identification	<OrgId>	Component	Uzņēmuma identifikācijas bloks.
9.1.14		[1..1]	++++++BIC or BEI	<BICOrBEI>	AnyBICIdentifier	Bankas identifikācijas kods – BIC. Valsts kases bankas identifikācijas kods - TRELIV22XXX.
3.22		[0..1]	++++Reason	<Rsn>	Component	Sākotnējā kredīta pārveduma ziņojuma statusa iemesla koda identifikācijas bloks.
3.23		[1..1]	+++++Code	<Cd>	ExternalStatusReason1Code	Statusa kods no <a href="http://www.iso20022.org/external_code_list.page">http://www.iso20022.org/external_code_list.page</a> saraksta ExternalStatusReason1Code.
3.25		[0..n]	++++Additional Information	<AddtlInf>	Max105Text	Tekstuāla informācija par sākotnējā kredīta pārveduma ziņojumā iekļauta maksājuma statusu. Obligāti aizpildīts ja elementa 3.23 vērtība ir 'NARR'.
3.32		[0..1]	+++Original Transaction Reference	<OrgnlTxRef>	Component	Papildus informācija, kas ļauj identificēt konkrētu sākotnējā kredīta pārveduma ziņojumā iekļautu maksājumu.
3.34		[0..1]	++++Amount	<Amt>	Component	
3.35		[1..1]	+++++InstructedAmount	<InstdAmt Ccy="AAA">	ActiveOrHistoricCurrencyAndAmount	Maksājuma summa un valūta. (dati no pain.001.001.03 elementa 2.43).
3.41		[0..1]	++++RequestedExecutionDate	<ReqdExctnDt>	DateTime	Datums, kurā maksājumi jāizskaita no debetējamā konta

						(dati no pain.001.001.03 elementa 2.17).
3.121		[0..1]	++++Debtor	<Dbtr>	Component	Dati par maksātāju no pain.001.001.03 elementa 2.19.
9.1.0		[0..1]	+++++Name	<Nm>	Max140Text	Maksātāja nosaukums/vārds.
3.122		[0..1]	++++DebtorAccount	<DbtrAcct>	Component	Dati par maksātāja kontu no pain.001.001.03 elementa 2.20.
1.1.0		[1..1]	+++++Identification	<Id>	Component	Maksātāja konta identifikācijas bloks.
1.1.1		[1..1]	+++++IBAN	<IBAN>	Identifier	Klienta Konta numurs Valsts kasē LV IBAN formātā.
1.1.11		[0..1]	+++++Currency	<Ccy>	Code	Konta valūta.
3.123		[0..1]	++++DebtorAgent	<DbtrAgt>	Component	Finanšu institūcija kurai pieder debetējamais konts (dati no pain.001.001.03 elementa 2.21).
6.1.0		[1..1]	+++++FinancialInstitutionIdentification	<FinInstnId>	Component	Finanšu institūcijas identifikācijas bloks.
6.1.1		[0..1]	+++++BIC	<BIC>	Identifier	Bankas BIC kods.
3.125		[0..1]	++++CreditorAgent	<CdtrAgt>	Component	Informācija par saņēmēja banku (dati no pain.001.001.03 elementa 2.77).
6.1.0		[1..1]	+++++FinancialInstitutionIdentification	<FinInstnId>	Component	Finanšu institūcijas identifikācijas bloks.
6.1.1		[0..1]	+++++BIC	<BIC>	Identifier	Bankas BIC kods.
6.1.2		[0..1]	+++++ClearingSystemMemberIdentification	<ClrSysMmbld>	Component	Klīringa sistēmas identifikācijas bloks.
6.1.3		[0..1]	+++++ClearingSystemIdentification	<ClrSysId>	Component	Klīringa sistēmas identifikators.
6.1.4	{Or	[1..1]	+++++Code	<Cd>	Code	Klīringa sistēmas identifikators no <a href="http://www.iso20022.org/external_code_list.page">http://www.iso20022.org/external_code_list.page</a> saraksta ExternalClearingSystemIdentification1Code. Atļautie kodi: GBDSC; RUCBC; USABA.
6.1.5	Or}	[1..1]	+++++Proprietary	<Prtry>	Max35Text	Identifikācijas kods klīringa sistēmai, kura nav iekļauta ExternalClearingSystemIdentification1Code sarakstā.
6.1.6		[1..1]	+++++MemberIdentification	<Mmbld>	Max35Text	Korespondentbankas identifikators noteiktajā klīringa sistēmā.
3.127		[0..1]	++++Creditor	<Cdtr>	Component	Informācijas bloks par maksājuma saņēmēju (Kreditors) no pain.001.001.03 elementa 2.79).
9.1.0		[0..1]	+++++Name	<Nm>	Max140Text	Saņēmēja nosaukums/vārds uzvārds.
3.128		[0..1]	++++CreditorAccount	<CdtrAcct>	Component	Informācija par maksājuma saņēmēja konta numuru (kreditējamais konts) no pain.001.001.03 elementa 2.80.
1.1.0		[1..1]	+++++Identification	<Id>	Component	Saņēmējbankas konta identifikācijas bloks.
1.1.1	{Or	[1..1]	+++++IBAN	<IBAN>	Identifier	Kreditējamais konts IBAN formātā.
1.1.2	Or}	[1..1]	+++++Other	<Othr>	Component	
1.1.3		[1..1]	+++++Identification	<Id>	Max34Text	Saņēmēja konts ne-IBAN formātā.

## Statusa ziņojuma sagatavošanas procesa shēma un izmantotie statusa kodi



### 1. Pain.001.001.03 ziņojuma nodošana no klienta sistēmas uz eKasi

Pēc pain.001.001.03. ziņojuma nosūtīšanas uz eKases sistēmu un ziņojuma veiksmīgas saņemšanas, eKases sistēma atgriež identifikatoru, kurš turpmāk jānorāda pieprasot statusa ziņojumu – pain.002.001.03. *Izejas parametru apraksts tiks pievienots.*

### 2. Datnes validācija pret XSD

Ja pain.001.001.03 ziņojuma validācija pret XSD (atbilstība struktūrai, datu tipiem, lauku garumiem) nav bijusi sekmīga, tad viss pain.001.001.03 ziņojums tiek noraidīts un statusa datnes pain.002.001.03 elementa 'Group Status' līmenī tiek norādīts TransactionGroupStatus3Code statusa kods 'RJCT', bloka 'Reason' elementā 'code' tiek norādīts ExternalStatusReason1Code 'TD03' (IncorrectFileStructure) un elementā 'Additional Information' detalizēta informācija par noraidījuma iemeslu, ja ir pieejama.

### 2. Ziņojuma satura validācija (tehniski)

Kamēr eKasē nav pabeigta visa pain.001.001.03 ziņojuma satura validācija uz statusa pieprasījumu kā atbilde tiek nosūtīts pain.002.001.03

ziņojums, kur elementa 'Group Status' līmenī tiek norādīts TransactionGroupStatus3Code statusa kods „PDNG”.

### 3. Statuss pēc ziņojuma satura validācijas

Pēc pain.001.001.03 ziņojuma satura validācijas uz statusa pieprasījumu kā atbilde tiek nosūtīts pain.002.001.03 ziņojums, kur elementa 'Transaction Status' līmenī tiek norādīta šāda informācija:

- TransactionIndividualStatus3Code statusa kods 'RJCT', bloka 'Reason' elementā 'Code' kļūdai atbilstošs kods no ExternalStatusReason1Code. Ja bloka 'Reason' elementa 'Code' vērtība ir 'NARR' vienmēr ir aizpildīts arī elements 'Additional Information', kur norādīta detalizēta informācija par noraidījuma iemeslu;
- TransactionIndividualStatus3Code statusa kods „ACSP”, bloka 'Reason' elementā 'Code' vērtība 'NARR' un elementa 'Additional Information', vērtība 'JNS' Jauns maksājums.

### 4. Ziņojuma izpilde Valsts kasē

Pain.001.001.03 ziņojuma izpildes laikā Valsts kasē vai pēc ziņojuma izpildes Valsts kasē uz statusa pieprasījumu kā atbilde tiek nosūtīts pain.002.001.03 ziņojums, kur elementa 'Transaction status' līmenī tiek norādīta šāda informācija:

- TransactionIndividualStatus3Code statusa kods 'PDNG', bloka 'Reason' elementā 'Code' vērtība 'NARR' un elementā 'Additional Information', šādas iespējamās vērtības:
  - NNC –Nosūtīts izpildei;
  - CNC –Nākotnes maksājums;
  - GNC –Gaida papildus apstiprināšanu;
  - ANC –Apstrāde.
- TransactionIndividualStatus3Code statusa kods 'RJCT', bloka 'Reason', elementā 'Code' atbilstošs kļūdas kods no ExternalStatusReason1Code. Ja bloka 'Reason', elementa 'Code' vērtība ir 'NARR' vienmēr ir aizpildīts arī elements 'Additional Information', kurš satur pazīmi 'KNC' -Kļūda un kļūdas detalizētu aprakstu;  
TransactionIndividualStatus3Code statusa kods 'ACSC', bloka 'Reason' elementā 'Code' vērtība 'NARR' un elementā 'Additional Information' vērtība 'IZP' –Izpildīts.

## **Noslēguma jautājumi**

Atzīt par spēku zaudējušu Valsts kases 2016.gada 9.jūnija apstiprināto dokumentu Nr.67 "Valsts kases maksājumu datu apmaiņas formāta apraksts datu apmaiņai ar ISO 20022 XML ziņojumiem "klients – banka" un "banka – klients" posmā PAIN.001, PAIN.002".

Klientu apkalpošanas un pakalpojumu attīstības departamenta direktors

M. Prikulis